



جامعة أم القرى  
كلية اللغة العربية وآدابها

# الدليل التعريفي لبرنامج بكالوريوس البلاغة والنقد

كلية اللغة العربية وآدابها



العام الجامعي

١٤٤٥هـ





بِسْمِ اللَّهِ الرَّحْمَنِ الرَّحِيمِ



## المقدمة

بسم الله الرحمن الرحيم

الحمد لله رب العالمين، والصلاة والسلام على أشرف المرسلين

وبعد،،،،

فيسرّ برنامج بكالوريوس البلاغة والنقد أن يقدم دليلاً شاملاً، يجد فيه عضو هيئة التدريس والطالب مبتغاه، من المعرفة بالبرنامج ورسالته وأهدافه ولوائحه وهيكله التنظيمي الذي ينطوي تحته اللجان العاملة بالقسم، وكل ما يتعلق بشئون أعضاء هيئة التدريس والطلبة ومتطلباتهم الأكاديمية والخدمية.



## كلمة رئيس قسم الأدب والنقد والبلاغة

بسم الله الرحمن الرحيم

الحمد لله والصلاة والسلام على رسول الله وآله وصحابه أجمعين، وبعد:  
إن قسم الأدب والنقد والبلاغة قسم عريق في جامعة أم القرى، إذ نشأ ضمن قسم اللغة العربية في كلية الشريعة بمكة المكرمة - حرسها الله - حين كانت فرعاً تابعاً لجامعة الملك عبد العزيز بجدة، واستقل تحت قسمين علميين (قسم الأدب) و(قسم البلاغة والنقد) حين صدر القرار السامي بتأسيس جامعة أم القرى في ١٤٠١/٢/٢١هـ، وإنشاء كلية اللغة العربية وآدابها، ثم دمج القسمين في قسم واحد بعد إعادة هيكلية الجامعة بقرار مجلس شؤون الجامعات رقم (٤٥/١٦/٢) وتاريخ ١٤٤٥/٢/١٤هـ، فأصبح قسماً جديداً وبمسمى جديد هو (قسم الأدب والنقد والبلاغة).  
يكتسب القسم أهميته من عراقة الزمانية فهو من أولى مؤسسات التعليم الجامعي في المملكة العربية السعودية، كما أنه قسم ذو تقاليد أكاديمية متجذرة وتجربة تعليمية وبحثية رائدة وممتدة في تدريس آداب اللغة العربية ونقدها وبلاغتها وما يتصل بها من أفرع العلم والمعرفة، كما تزيده قداسة الجغرافيا والتحامها مع تاريخ العرب واللسان العربي والرسالة المحمدية بعدا مضاعفاً وقيمة زائدة على غيره.

يقدم قسم الأدب والنقد والبلاغة برنامجين متكاملين ومتخصصين في مرحلة البكالوريوس، أحدهما: في دراسة الأدب العربي، والآخر في دراسة النقد والبلاغة العربية، كما أنه يؤهل طلابه لمواصلة البحث والدرس فيما بعد ذلك، فهناك برنامج للماجستير وآخر للدكتوراه، لإعداد باحثين متميزين يمتلكون قدرًا صالحاً من المناهج والمهارات الإجرائية لدراسة الأدب والنقد والبلاغة وإنجاز الأبحاث العلمية في الموضوعات والقضايا المتنوعة المتصلة بذلك قديمها وحديثها مع محافظة على تقاليد وثوابت علمية وانفتاح على المفيد والملائم لطبيعة آداب اللغة العربية وبلاغتها.

وحقاً غدا القسم منفتحاً على خبرات معرفية عديدة، فقد مر عليه أجيال ومدارس متنوعة من الأساتذة من جميع الأقطار العربية أسهموا في بنائه وفي ترسيخ تقاليده العلمية وإثراء حركة التعليم والبحث فيه، مما يجعله قبلة للدارسين للانخراط في برامج التعليم في مرحلة البكالوريوس والماجستير والدكتوراه.



ومع هذا التاريخ الطويل والممتد الذي يمتلكه قسم الأدب والنقد والبلاغة فإنه يسعى جاهدا ليرسم لنفسه موقعا في الحاضر والمستقبل، فهو على الدوام يراجع برامجه وخططه، وفقاً لسياسات التطوير والجودة، كما أنه حدث برامجه قريباً، ويسعى أيضاً إلى استحداث برامج موازية وفق خطط تتطلع لإعداد الدراسات لسوق العمل وفق الرؤية الطموحة ٢٠٣٠ : لخدمة الخريجين وتنويع الفرص الوظيفية لهم.

يفتخر القسم اليوم بأنه خرّج آلاف الطلاب في المراحل التعليمية المختلفة، فطلابه اليوم أساتذة في مدارس التعليم العام والعالي ويتسمنون وظائف مرموقة في الصحافة والإعلام والإدارة وغيرها من الوظائف الحكومية والخاصة، كما أنه خرّج طلاب منح من دول إسلامية وغربية، هم سفراؤه في بلدانهم، يُعلّمون ما تعلموه فيه من علوم ومعارف ومهارات.

ويعي القسم دوره الوطني والمجتمعي، فهو يمد يده ويساهم في إقامة المناشط الثقافية والعلمية والتدريبية داخل الجامعة وخارجها وفاء بحقوق العمل التطوعي وإيماناً بالتواصل مع أبناء المجتمع وحقهم في الثقافة والمعرفة.

وتقبلوا خالص تحياتي وتقديري،،،

رئيس قسم الأدب والنقد والبلاغة



## نبذة عن (قسم البلاغة والنقد) وبرنامج بكالوريوس البلاغة والنقد

كانت كلية الشريعة التي أنشئت عام ١٣٦٩ هـ هي نواة جامعة أم القرى، وكانت تؤدي رسالتها المنوطة بها بتدريس العلوم الدينية والعربية.

وفي شهر شعبان تحقق حلم أبناء مكة المكرمة -حرسها الله- حيث صدر الأمر الملكي بإنشاء جامعة أم القرى بمكة المكرمة اعتباراً من ١-٧-١٤٠١ هـ على يد صاحب الجلالة المغفور له الملك خالد بن عبد العزيز.

وهكذا استقلت دراسة اللغة العربية في كلية متخصصة هي كلية اللغة العربية وآدابها، وكان قسم البلاغة والنقد أحد أقسام تلك الكلية المستقلة الذي صدر قرار إنشائه ضمن قرار إنشاء باقي أقسام الكلية من مجلس جامعة أم القرى، نشأ قسم البلاغة والنقد متزامناً مع ذلك تحت مسمى قسم البلاغة والنقد، وساهم القسم منذ ذلك التاريخ في نشر علوم اللغة العربية لغة القرآن الكريم التي تمثل هوية الأمة ومظهر تميزها المعرفي والفكري والمادي، ومداد الثقافة والفكر وأداتهما للتأثر في نماذج المعرفة والمثاقفة الإنسانية. ويسعى القسم منذ ذلك الوقت إلى مواكبة التطور العلمي والتجديد وفق الأصول المعرفية، وتحقيق التواصل العلمي والثقافي والاجتماعي الرحب من خلال نخبة من الكادر التدريسي من أبناء الوطن ومن عدة أقطار من الوطن العربي ممن يحملون مؤهلات علمية عالية لتحقيق رسالة القسم على امتداد تاريخه التي ترمي إلى إعداد نخبة متميزة من الخريجين الأكاديميين في علوم البلاغة والنقد تراثاً ومعاصرة، مؤهلين لسد حاجات المجتمع في ظل القيم الإسلامية والانتماء الوطني بإعداد متخصصين مؤهلين للدخول لسوق العمل في المجالات العلمية والمهنية المختلفة مساهمة في الأخذ بأسباب التقدم الذي تنشده جامعة أم القرى لمواكبة سياسة التعليم الجامعي في المملكة العربية السعودية على امتداد تاريخه منذ أن كان



البرنامج تحت مسمى قسم البلاغة والنقد حتى تم إدراجه إداريًا تحت مسمى قسم الأدب والنقد والبلاغة وفق الهيكلية الحديثة لجامعة أم القرى ومواكبة لرؤية المملكة ٢٠٣٠ هـ.

في مسيرة القسم التي بلغت اثنان وأربعون عاما حفل بالعديد من الإنجازات منها:

- يوجد بالقسم قامات أدبية من شعراء المملكة العربية السعودية.
- كان من أعضاء القسم قيادات إدارية على مختلف المستويات بجامعة أم القرى (وكيل جامعة- مستشارين وكلاء الجامعة- عمداء كلية- وكلاء كلية – وكلاء العمادات المساندة: خدمة المجتمع- شؤون الطلاب – البحث العلمي-وكيلات أقسام)
- للقسم إسهام في خدمة المجتمع فمن بين الهيئة التدريسية: رئيس النادي الأدبي بمكة المكرمة، رئيس جمعية يسر للتنمية الأسرية - إعداد برامج تلفزيونية- لقاءات إذاعية- مدربين معتمدين قدموا دورات تدريبية لجهات مختلفة – أعضاء بلجنة إصلاح ذات البين- مراجع خارجي بالهيئة الوطنية للتقويم والاعتماد الأكاديمي- حصول بعض الأعضاء على عضوية تحكيم جائزة مكة للتميز)
- أقام القسم ندوة دولية بعنوان (البلاغة العربية: سؤال الهوية وآفاق المنهج)
- تميز خريجي قسم البلاغة والنقد على امتداد مسيرته بتعيينهم أعضاء هيئة تدريس بالعديد من جامعات المملكة العربية السعودية ونشاطهم في خدمة المناشط الثقافية المختلفة.
- حصل العديد من أعضاء القسم على جوائز علمية (جائزة الأميرة الجوهرة بنت إبراهيم- جائزة محمد الثبتي للتأليف- جائزة الشارقة لإبداعات المرأة الخليجية، جائزة جامعة أم القرى للتميز في التدريس).
- مشاركة أعضاء القسم ببحوث وأوراق علمية وإدارة الجلسات والتنظيم بمؤتمر بالمؤتمر الدولي الثاني (تحديات البحث العلمي) الذي أقامته كلية اللغة العربية بجامعة أم القرى ٢٠٢١ م.



- مشاركة أعضاء القسم بمحاضرات ودورات تدريبية في منتدى اللغة العربية والإبداع الأول بكلية اللغة العربية تحت رعاية رئيس جامعة أم القرى ٢٠٢١ م.
  - شارك الطلاب في اللقاءات العلمية التي كانت تقام على مستوى وزارة التعليم سابقا وحصلوا على المراكز الأولى.
  - درّس بالقسم كفاءات علمية من جميع أقطار العالم العربي.
  - أسس القسم جمعية البلاغة العربية عام ١٤٤١ هـ.
  - حرص القسم على إتاحة الابتعاث للأعضاء سواء ابتعاث داخلي (جامعة الإمام محمد بن سعود) أو خارجي لأعضاء هيئة التدريس (أمريكا - بريطانيا)
- وقد ارتبط القسم في فلسفته المعرفية بالجدور في مجال الدرس البلاغي والنقدي ليشمل الجوانب النظرية والتطبيقية التي ينطلق منها الطالب إلى فضاءات الدرس البلاغي والنقدي الحديث، وقد حدّث القسم خطته الدراسية أربع مرات ، الخطة القائمة (١٤٣) وحدة دراسية تنتهي دورتها عام ١٤٤٥ هـ ، وخطة محدثة بدأ تطبيقها عام ١٤٤٤ هـ (٢٠٦) وحدة دراسية، وقد حرص القسم على إضافة عدد من المقررات الجديدة التي تواءم متطلبات سوق العمل من مثل ( بلاغة الفنون، بلاغة الحوار والمناظرة، بلاغة القانون، البلاغة والاتصال )، واستحدث التدريب التعاوني ومشروع التخرج للرفع من مستوى مهارات الطلبة في سوق العمل ، إذ يخرج القسم أعدادًا من الطلبة تتراوح ما بين (١٠٠) إلى (١٢٠) طالبا وطالبة. هذا بالإضافة إلى طلاب وطالبات الدراسات العليا في برنامجي الماجستير والدكتوراه الذين يدرسون ٨٧ ساعة موزعة على ٢٤ مقرراً بلاغياً ونقدياً، وذلك بعد أن ضمت للقسم عام ١٤٤١/٤٠ هـ، وتم تحديث خطة البرنامجين عام ١٤٤٤ هـ مواكبة للتحويل البرامجي الذي تشهده جامعة أم القرى في جميع برامجها الأكاديمية، وتحقيقاً من البرنامج لإعداد متخصصين من النخبة المتميزة في حقل الدراسات البلاغية والنقدية والبيئية وتحليل الخطابات بمختلف أنماطها ومعارفها تمد المجتمع في مؤسساته الأكاديمية.





## التعريف ببرنامج بكالوريوس البلاغة والنقد

### رؤية قسم الأدب والنقد والبلاغة

ريادة محلية وعربية، وتميّز بحثي يخدم المجتمع، ويرعى الأصالة والإبداع في مجال الأدب والنقد والبلاغة.

### رسالة قسم الأدب والنقد والبلاغة

تقديم خدمات تعليمية وأنشطة بحثية أصيلة في الأدب والنقد والبلاغة بما يسهم في خدمة المجتمع وترسيخ الهوية من خلال بيئة محفزة على التعلم والإبداع.

### أهداف قسم الأدب والنقد والبلاغة

1. إعداد كوادر علمية متخصصة في الأدب والنقد والبلاغة للعمل في مؤسسات الدولة والقطاع الخاص.
2. التنمية المهنية والتقنية للهيئة التدريسية والكادر الإداري والطلاب بما يحقق أفضل ممارسات التطوير والجودة ويساهم في صناعة المحتوى الرقمي.
3. تعزيز التعاون العلمي والثقافي وتحقيق الشراكات المجتمعية مع مؤسسات المجتمع على المستوى التعليمي والإعلامي والثقافي بمختلف المناشط.
4. رفد المجتمع بكفاءات بحثية مؤهلة تسهم في تنمية المجتمع في مجالات الأدب العربي والنقد وعلوم البلاغة.
5. ترسيخ القيم والأخلاق الإسلامية وتنمية الذوق الفني والتفكير الناقد للطالب.



## رسالة برنامج بكالوريوس البلاغة والنقد

إعداد كفاءات متميزة في البلاغة والنقد أصالةً ومعاصرةً، تسهم علمياً ومهارياً في تنمية الاقتصاد المعرفي، وفق حاجات المجتمع، وقيمه الإسلامية بما يعزز الانتماء الوطني.

## أهداف برنامج بكالوريوس البلاغة والنقد

1. إعداد كوادر علمية متخصصة في البلاغة والنقد بما يحقق الأصالة، والمعاصرة، والتنظير، والتطبيق.
2. رفع كفاءة الهيئة التدريسية في البلاغة والنقد للقيام برسالتهم وفق استراتيجيات التدريس الحديثة ومستجدات برامج التقنية.
3. توفير البيئة العلمية الداعمة للنتاج العلمي والبحثي لأعضاء هيئة التدريس والطلبة على حد سواء.
4. تشجيع الأنشطة اللامنهجية ودعمها، وتشجيع العمل التطوعي، وربط الطالب بدوره في المشاركة المجتمعية والمهنية بما يسهم في خدمة المجتمع.
5. تعزيز القيم والأخلاق الإسلامية والاعتزاز بالهوية العربية لدى الطالب.



## أعضاء هيئة التدريس بالبرنامج

م	الاسم	التخصص الدقيق	الدرجة العلمية	الهاتف	البريد الإلكتروني
١	أ.د. سعود بن حامد الصاعدي	بلاغة ونقد	أستاذ	٠٥٠٠٨٨٨٥٨٥	shsaidi@uqu.edu.sa
٢	د. موسى بن درباش الزهراني	بلاغة ونقد	أ. مشارك	٠٥٠٤٥٤٠٣٨٨	mdazzahrani@uqu.edu.sa
٣	د. أحمد بن سلطان محمد الحارثي	بلاغة ونقد	أ. مساعد	٠٥٠٦٧٠٦٨٩٣	asharthy@uqu.edu.sa
٤	د.هاني بن عبيد الله الصاعدي	بلاغة ونقد	أ. مساعد	٠٥٠٥٢٣٢٨٠٥	hoassadi@uqu.edu.sa
٥	د. تركي بن مبارك الحربي	بلاغة ونقد	أ. مساعد	٠٥٠٦٤٣٨١٣٩	tmharbi@uqu.edu.sa
٦	د. محمد بن حميدي المالكي	بلاغة ونقد	أ. مساعد	٠٥٦٥٠٩٤٩٩٩	mhmalki@uqu.edu.sa
٧	أ.زياد بن عليان الحربي	بلاغة ونقد	معيد	٠٥٥٣٣٧٦٥٥٧	zosohimy@uqu.edu.sa
٨	أ. علي بن أحمد محمد الزهراني	بلاغة ونقد	معيد	٠٥٠١٧٣١٠٠٨	alaalzahrani@uqu.edu.sa
٩	أ. مازن بن مسعود أحمد المالكي	بلاغة ونقد	معيد	٠٥٩١١٠١٤٨٤	mmalmalki@uqu.edu.sa
١٠	أ.د. سعاد بنت فريح الثقفي	بلاغة ونقد	أستاذ	٠٥٦٨٢٢٢٠٢٧	sfthaqfy@uqu.edu.sa
١١	د. هنادي بنت محمد حسن بحيري	بلاغة ونقد	أ. مشارك	٠٥٥٣٦٦٨٤٦١	hmbhairi@uqu.edu.sa
١٢	د. منال بنت مبطى حامد المسعودي	بلاغة ونقد	أ. مشارك	٠٥٠٣٥٥٧٩٠٦	d.manal_ms282@hotmail.com
١٣	د. تغريد بنت عبد العزيز المبارك	بلاغة ونقد	أ. مشارك	٠٥٥٥٥٤٤٨٤٧	taalmubarak@gmail.com
١٤	د. عواطف بنت حمزة عبده خياط	بلاغة ونقد	أ. مساعد	٠٥٠٢٦٨١٣٧٢	ahkhayyat@uqu.edu.sa
١٥	د. نداء بنت ثابت سلطان الحارثي	بلاغة ونقد	أ. مساعد	٠٥٦٤٩٨٧٨٩٨	noonharith@hotmail.com
١٦	د. عائشة بنت حسين بارودي	بلاغة ونقد	أ. مساعد	٠٥٥٥٦٧٠٢٨٧	ahparodi@uqu.edu.sa
١٧	د. مريم بنت سمير الصبان	بلاغة ونقد	أ. مساعد	٠٥٥٥٠٥٧٧٤٦	mssabban@uqu.edu.sa
١٨	د. نوف بنت علي بركات الجعيد	بلاغة ونقد	أ. مساعد	٠٥٥٥٠٣٧٧٦٣	nagead@uqu.edu.sa
١٩	د.لمياء بنت محمد حمود المطرفي	بلاغة ونقد	أ. مساعد	٠٥٥٥٢٣٠٣٧٧	lmmatrfi@uqu.edu.sa
٢٠	د. فيروز بنت صالح الزهراني	بلاغة ونقد	أ. مساعد	٠٥٥٥٦٧٠٦٦٥	fszahrani@uqu.edu.sa



م	الاسم	التخصص الدقيق	الدرجة العلمية	الهاتف	البريد الإلكتروني
٢١	د. مشاعل بنت عبد الله باقازي	بلاغة ونقد	أ. مساعد	٠٥٠٤٥٣٤١٠١	mabagasi@uqu.edu.sa
٢٢	د. منال بنت صالح الصاعدي	بلاغة ونقد	أ. مساعد	٠٥٥٥٥٦٩٩٥٧	mssaedi@uqu.edu.sa
٢٣	د. شكرية بنت فهد عبد الله العميري	بلاغة ونقد	أ. مساعد	٠٥٥٥٩٣٩٨٠٢	sfomairi@uqu.edu.sa
٢٤	د. رغد بنت أحمد محمد الزهراني	بلاغة ونقد	أ. مساعد	٠٥٠٠٤٢٥٢٧	razahrani@uqu.edu.sa
٢٥	د. ندى بنت أسامة عبد الله خياط	بلاغة ونقد	معيدة	٠٥٥٥٠٤٩٧٢	noakhayat@uqu.edu.sa
٢٦	د. حنين بنت شاكر الشريف	بلاغة ونقد	محاضر	٠٥٥٢٨٢٥٥٦٦	hssharif@uqu.edu.sa
٢٧	د. إيمان بنت أحمد العوفي	بلاغة ونقد	معيدة	٠٥٣٣٥٨٨٤٧١	eaoafi@uqu.edu.sa
٢٨	أ. سهام بنت إبراهيم الصحفي	بلاغة ونقد	محاضر	٠٥٥٥١٩٠١٧٥	sisahafi@uqu.edu.sa
٢٩	أ. بسمة بنت عيسى العنزي	بلاغة ونقد	معيدة	٠٥٠٧٦٧٠٠٣٧	beonazi@uqu.edu.sa
٣٠	أ. تهاني بنت محمد عسيري	بلاغة ونقد	معيدة	٠٥٨٢٤٤٢٢٢٨	tmasiri@uqu.edu.sa
٣١	أ. أمواج بنت سعود خيشان القرشي	بلاغة ونقد	معيدة	٠٥٠٦٨١٦٨٩٦	askqurashi@uqu.edu.sa



أعضاء سبق لهم التدريس بالبرنامج

م	الاسم	م	الاسم
١	أ.د/ عبد الله بن أحمد باقازي	٢٣	أ.د/ محمود بن عبد الله صيام
٢	د/ عوض بن معيوض زويد الجميعي	٢٤	أ.د/ محمد بن علي هريدي الصعيدي
٣	أ.د/ عبد العظيم إبراهيم محمد المطعني	٢٥	أ.د/ طارق بن سعد إسماعيل شلبي
٤	أ.د/ الشحات بن أحمد أبو ستيت	٢٦	أ.د/ السعيد بن عبدالمجيد النوتي
٥	أ.د/ حمود بن محمد منصور الصليبي	٢٧	د/ عبد الصمد بن عبد الله محمد
٦	أ.د/ محمد بن محمد أبو موسى	٢٨	د/ سمير بن يوسف عليوة حسين
٧	أ.د/ فتحي بن عبد القادر فريد	٢٩	أ.د/ دخيل الله بن محمد الصحفي
٨	أ.د/ عبد الفتاح لاشين السيد لاشين	٣٠	أ.د/ حامد بن صالح الربيعي
٩	أ.د/ عبده بن أحمد هليل عليان	٣١	أ.د/ صالح بن سعيد عيد الزهراني
١٠	أ.د/ عبد الحميد بن عبد العظيم القط	٣٢	أ.د/ حميد بن سمير محمد عباس
١١	أ.د/ عبد الحكيم بن محمد راضي غنيبي	٣٣	أ.د/ محمد بن إبراهيم عبد العزيز شادي
١٢	أ.د/ عبد الموجود بهنسي	٣٤	أ.د/ إبراهيم بن عبد الله أحمد البعول
١٣	أ.د/ زهير بن أحمد محمد المنصور	٣٥	أ.د/ هاني بن فراج علي أبو بكر
١٤	أ.د/ صباح بن عبيد دراز	٣٦	د/ ياسر بن سليمان شوشو
١٥	أ.د/ أحمد بن عبد السيد أحمد الصاوي	٣٧	عزمي بن فرحات عبد البديع رضوان
١٦	أ.د/ عبد الحافظ بن إبراهيم البقري	٣٨	د. فوزي بن محمد علي غانم
١٧	أ.د/ منصور بن عبد الرحمن محمد	٣٩	د. سامح بن حسن صادق محمد
١٨	أ.د/ شاكر بن أبو اليزيد الصباغ	٤٠	د. إبراهيم بن أحمد إبراهيم أبو أحمد
١٩	أ.د/ عبد العزيز بن أبو سريع	٤١	د. رباب بنت صالح جمال
٢٠	أ.د/ صلاح بن محمود شحاتة	٤٢	أ.د. هيفاء بنت عثمان فدا
٢١	أ.د/ محمد بن علي فرغلي الشافعي	٤٣	أ.د. ظافر بن غرمان غارم العمري
٢٢	أ.د/ محمود بن توفيق محمد سعد	٤٤	د. شعيب بن أحمد محمد الغزالي



م	الفترة		رئاسة القسم
	من	إلى	
١	١٤٠٦	١٤٠٩ هـ	أ.د. عبد الله بن أحمد باقازي
٢	١٤٠٩	١٤١١ هـ	د. عوض بن معيوض الجميبي
٣	١٤١٢	١٤١٤ هـ	أ.د. صالح بن سعيد الزهراني
٤	١٤١٤	١٤١٨ هـ	أ.د. حامد بن صالح خلف الربيعي
٥	١٤١٨	١٤٢٤ هـ	أ.د. دخيل الله بن محمد الصحفي
٦	١٤٢٤	١٤٢٥ هـ	د. عوض بن معيوض الجميبي
٧	١٤٢٥	١٤٢٩ هـ	أ.د. دخيل الله بن محمد الصحفي
٨	١٤٢٩	١٤٣١ هـ	أ.د. يوسف بن عبد الله الأنصاري
٩	١٤٣١	١٤٣٣ هـ	أ.د. دخيل الله بن محمد الصحفي
١٠	١٤٣٣	١٤٣٨ هـ	أ.د. سعود بن حامد الصاعدي
١١	١٤٣٨	١٤٤٠ هـ	د. موسى بن درباش الزهراني
١٢	١٤٤٠/٤/٣	١٤٤٠/٧/٢ هـ	أ.د. ظافر بن غرمان العمري (مكلف)
١٣	١٤٤٠/٧/٣	١٤٤٢/١٢/١١ هـ	د. موسى بن درباش الزهراني
١٤	١٤٤٢/١٢/١٢	١٤٤٣/٥/٢١ هـ	د. محمد بن حميدي حاسن المالكي
١٥	١٤٤٣/٥/٢٢	١٤٤٣/١١/٢١ هـ	د. أحمد بن سلطان محمد الحارثي
١٦	١٤٤٣/١١/٢٢	١٤٤٥/٣/١٦ هـ	د. تركي بن مبارك أحمد الحربي (انضم قسم البلاغة والنقد تحت مظلة قسم الأدب)
١٧	١٤٤٥/٥/٢٠ هـ	حتى تاريخه	د. عبد الوهاب بن حسن نجبي (رئيس قسم الأدب والنقد والبلاغة)



سجل وكيلات القسم

م	وكيلة رئيس القسم	الفترة
١	د. شادية بنت حسن زيني	من ١٤٠٥ إلى ١٤٠٦ هـ
٢	د. فاطمة بنت سعيد حمدان	من ١٤٠٦ إلى ١٤٠٧ هـ
٣	أ.د. هيفاء بنت عثمان فدا	من ١٤٠٧ إلى ١٤٠٨ هـ
٤	د. مضايي بنت صالح الحميدة	من ١٤٠٨ إلى ١٤١٠ هـ
٥	د. فاطمة بنت سعيد حمدان	من ١٤٠٩ إلى ١٤١١ هـ
٦	د. رباب بنت صالح جمال	من ١٤١١ إلى ١٤١٤ هـ
٧	د. فاطمة بنت سعيد حمدان	من ١٤١٥ إلى ١٤١٨ هـ
٨	د. رباب بنت صالح جمال	من ١٤١٩ إلى ١٤٢٨ هـ
٩	د. هنادي بنت محمد بحيري	من ١٤٢٩ إلى ١٤٣١ هـ
١٠	أ.د. سعاد بنت فريح الثقفي	من ١٤٣١ إلى ١٤٣٥ هـ
١١	د. مريم بنت سمير الصبان	من ١٤٣٦ إلى ١٤٣٨ هـ
١٢	د. عائشة بنت حسين بارودي	من ١٤٣٨ إلى ١٤٤١/١١/٢٧ هـ
١٣	أ.د. سعاد بنت فريح الثقفي	من ١٤٤١/١١/٢٨ إلى ١٤٤٢/١١/٢٨ هـ
١٤	د. منال بنت مبطي حامد المسعودي	١٤٤٢/١١/٢٨ إلى ١٤٤٤/٢/١ هـ
١٥	د. نوف بنت علي بركات الجعيد (المنسقة)	من ١٤٤٤/٢/٤ إلى ١٤٤٤/١٢/٤ هـ
١٦	د. مشاعل بنت عبد الله باقازي (المنسقة)	من ١٤٤٥/٢/٤ هـ حتى تاريخه

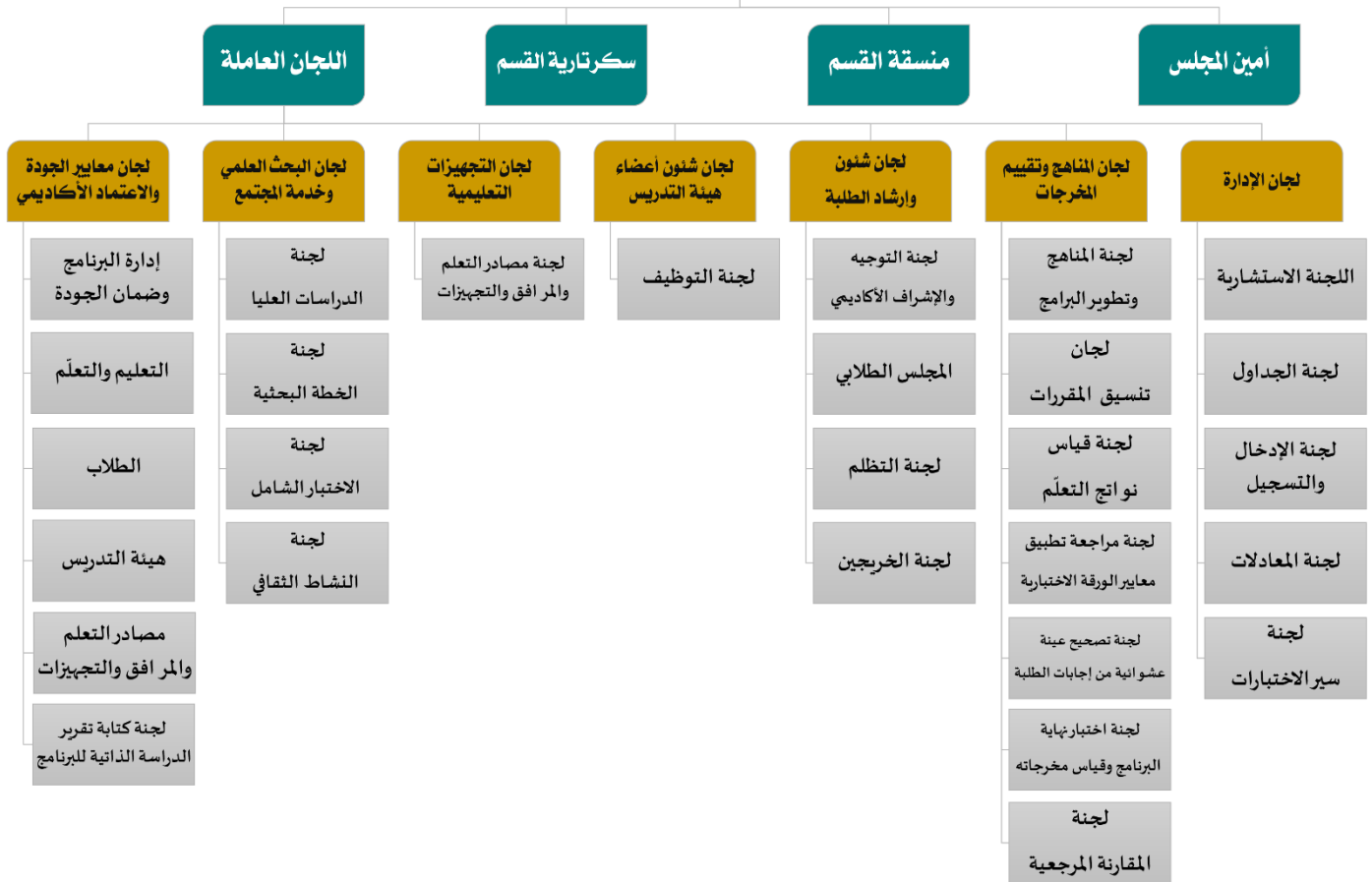
ملاحظة:

ألغيت وكالة الأقسام بشطر الطالبات من إدارة الجامعة بتاريخ ١٤٤٤/٢/١ هـ وحلت محلها المنسقة.



الهيكل التنظيمي لبرنامج بكالوريوس البلاغة والنقد

رئيس قسم الأدب والنقد والبلاغة







## الصلاحيات والمسئوليات

### مجلس القسم:

يتكون من أعضاء هيئة التدريس المعيّنين بالقسم، وله صلاحيات في الشؤون الأكاديمية في حدود النظام ولوائحه.

### رئيس القسم:

هو عضو هيئة التدريس المكلف بتسيير الأمور العلمية والإدارية والمالية فيه، والمسؤول عن تطبيق لوائح وأنظمة الجامعة، ويقدم للعميد تقريراً عن أعمال القسم في نهاية كل سنة دراسية.

### أمين القسم:

هو أحد أعضاء هيئة التدريس المكلفين بتسيير المهام التنظيمية المتعلقة بمجلس القسم.

### منسقة القسم:

الإشراف على إدارة شؤون القسم التعليمية والبحثية والإدارية والثقافية نيابة عن رئيس القسم في شطر الطالبات مع العمل على تطويره.

### سكرتارية القسم:

الموظفين المكلفين بتسيير أعمال السكرتارية بالقسم.



## اللجان الإدارية

### أولاً: اللجنة الاستشارية ووظيفتها:

تقديم اتجاهات ومقترحات لدعم تطوير البرنامج، وتطوير اهتمامه ومكانته محلياً وإقليمياً وعالمياً، بما يتفق مع التطور العلمي والتكنولوجي في مجال التخصص ومع احتياجات سوق العمل .

### ثانياً: لجنة الجداول ووظيفتها:

بناء الجدول وتنظيمه بالطريقة التي تراعي المواعيد الثابتة للمجالس واجتماعات الوحدات واللجان، ويشمل ذلك التحسين المستمر وفق استطلاعات الرأي.

### ثالثاً: لجنة الإدخال والتسجيل ووظيفتها:

معالجة طلبات الحذف والإضافة والتعديل الواردة عبر المنظومة الأكاديمية، ومسار، ورئيس القسم، ولجان الإرشاد ولجنة الجداول خلال الفترة المحددة للتعديل، مع مراعاة السقف المحدد، ووضع الطالب الأكاديمي.

### رابعاً: لجنة المعادلات ووظيفتها:

مراجعة المستندات المقدمة من الطلاب المحولين والمعاد قيدهم بالدراسة، والتأكد من مطابقتها للوائح، والتأكد من مطابقة المقررات التي درسها الطالب بما يتوافق مع لائحة التحويل.

### خامساً: لجنة سير الاختبارات ووظيفتها:

إعداد جداول الاختبارات النهائية بالتنسيق مع عمادة القبول والتسجيل، بعد التأكد من ملائمة القاعات، ومتابعة تنفيذ جداول الاختبارات والإشراف على سير الاختبار طيلة فترات الاختبارات، ومعالجة حالات التأخير والتغيب في المراقبات.



## لجان المناهج وتقييم المخرجات

### أولاً: لجنة المناهج وتطوير البرامج ووظيفتها:

مراجعة وتقويم توصيف البرنامج من خلال التقرير السنوي وتقديم المقترحات المناسبة في ضوء الرسالة والأهداف بالتنسيق مع لجنة ضمان الجودة، ومراجعة توصيف المقررات وتحديثها في ضوء ما يستحدث في النماذج المعتمدة من مركز الاعتماد، وتوصيات التقارير الموحدة للمقررات، ومؤشرات الأداء المرتبطة بمهام اللجنة، ومتطلبات سوق العمل.

### ثانياً: لجان تنسيق المقررات ووظيفتها:

فحص واستلام تقارير المقررات (ورقياً وإلكترونياً) وتجميعها في موعد أقصاه نهاية الأسبوع الثاني من الفصل الدراسي التالي، واستلام وفحص نتائج قياس مخرجات البرنامج ورفعها للجنة قياس مؤشرات الأداء ومخرجات التعلم.

### ثالثاً: لجنة قياس نواتج التعلم ووظيفتها:

تحليل نتائج خطة القياس دورياً واستخراج مؤشرات خطة القياس ووضع خطط التحسين عند الحاجة وكتابة تقرير خطة القياس بعد انتهاء كل مرحلة، وإعداد خطة القياس بعد انتهاء دورتها، مرفق في الملاحق خطة الدورة الأولى لقياس النواتج والنماذج المتعلقة بها.

### رابعاً: لجنة مراجعة تطبيق معايير الورقة الاختبارية ووظيفتها:

فحص الأسئلة الاختبارية حسب معايير نموذج عمادة التطوير والجودة، وعرض نتائج التقارير على مجلس القسم لاتخاذ الإجراءات المناسبة في إشعار أعضاء هيئة التدريس بالالتزام بمعايير الورقة الاختبارية.



### خامساً: لجنة تصحيح عينة عشوائية من إجابات الطلبة ووظيفتها:

فحص عينة عشوائية من إجابات الطلبة حسب معايير نموذج عمادة التطوير والجودة، وعرض نتائج تصحيح العينة العشوائية من إجابات الطلبة على مجلس القسم لتقييم الحالات التي تحتاج تحسين بناء على النتائج وعدالة التصحيح من عدمه.

### سادساً: لجنة اختبار نهاية البرنامج ووظيفتها:

التنسيق بين القسم ولجنة الاشراف والمتابعة على اختبار نهاية البرنامج لترتيبات الاختبار، ومتابعة تقديم التقارير من الأقسام والبرامج الاكاديمية عقب تنفيذ الاختبار وتقديم التقارير المطلوبة من عمادة التطوير والجودة وارسالها إليهم.

### سابعاً: لجنة المقارنة المرجعية ووظيفتها:

متابعة الأداء داخل البرنامج وخارجه، وتحديد المجالات التي تحتاج إلى تطوير، وتقويم النتائج ووضع خطط التحسين.



## لجان شؤون وإرشاد الطلبة

### أولاً: لجنة التوجيه والإشراف الأكاديمي ووظيفتها:

إرشاد ودعم الطلاب في بناء الجدول، ومعاونة الطالب في الحذف والإضافة والانسحاب، وتوفير النماذج اللازمة لذلك، والمتابعة الأكاديمية للطلاب وتقديم النصح والإرشاد لهم وتوجيههم حسب حالتهم الأكاديمية.

### ثانياً: المجلس الطلابي ووظيفتها:

إعداد خطة البرنامج للتطوير المهني للطلبة والخريجين، وفق خطة التحسين للاستجابة للتوصيات، بالتنسيق مع لجنة الخريجين.

### ثالثاً: لجنة التظلم ووظيفتها:

استقبال ومتابعة التظلمات التي يكون النظر فيها من اختصاص اللجنة، ورفع التظلمات إلى الجهات المختصة.

### رابعاً: لجنة الخريجين ووظيفتها:

ربط الخريجين بالبرنامج عن طريق إنشاء وتفعيل قنوات تواصل معهم وربطهم بمنصة بوابة الخريجين، ومتابعة خريجي القسم ونسب توظيفهم، والتواصل مع أرباب العمل من خلال الاستبانات والاجتماعات.



## لجان شئون أعضاء هيئة التدريس

### لجنة التوظيف ووظيفتها:

استقبال ودراسة وفحص جميع موضوعات طلبات التعيين والنقل الداخلي بين أقسام  
وكليات الجامعة وتحديد التخصص والاستقالة والتعاقد والندب والإعارة والتي ترد من رئيس  
المجلس العلمي بغرض عرضها على المجلس.

## لجان التجهيزات التعليمية

### لجنة مصادر التعلم والمرافق والتجهيزات ووظيفتها:

إعداد خطة تشغيلية لعمل اللجنة في ضوء المهام المحددة لها ومؤشرات الأداء المناسبة لمهام  
اللجنة بداية كل عام دراسي، والتواصل مع إدارة البرنامج لصيانة أو توفير ما يلزم البرنامج  
من مرافق أو تجهيزات.



## لجان البحث العلمي وخدمة المجتمع

### أولاً: لجنة الدراسات العليا ووظيفتها:

تنظيم وتوثيق أعمال الدراسات العليا، وتحديث الملفات الخاصة بها (الإرشاد، الإشراف، الخطط المقدمة للقسم، المناقشات العلمية، توفير وتحديث بيانات المناقشين الخارجيين).

### ثانياً: لجنة الخطة البحثية ووظيفتها:

تعني هذه الوحدة بتحقيق رسالة البرنامج وأهدافه في مجال البحث العلمي ومتابعة الإسهامات البحثية والعلمية لأعضاء وعضوات هيئة التدريس ووضع الخطة البحثية والتدريبية ومتابعة تنفيذها وقياس مؤشرات الأداء في مجال البحث العلمي.

### ثالثاً: لجنة الاختبار الشامل ووظيفتها:

تكون اللجنة مسؤولة عن إعداد الاختبار وتقييمه، وتحديد نتيجته وفق النماذج المعتمدة.

### رابعاً: لجنة النشاط الثقافي ووظيفتها:

وضع خطة البرنامج لخدمة المجتمع بالتعرف على احتياجات المجتمع الداخلي والخارجي تحقيقاً للتواصل مع المجتمع، والتفاعل مع قضاياها، والإسهام في حل مشكلاته، وفق خطة التحسين للاستجابة لتوصيات المركز.

## لجان معايير الجودة والاعتماد الأكاديمي

تعنى اللجنة بمتابعة ما يتعلق بتطبيق معايير الجودة في البرنامج ومؤشرات الأداء والخطة التشغيلية والتقرير السنوي. ويشرف عليها بشكل مباشر رئيس القسم، وتقدم تقاريرها لإدارة البرنامج مباشرة.

ينظر التفصيل في مهام اللجان التنظيمية للبرنامج في دليل ضمان الجودة للبرنامج



## مقررات الخطة القديمة ومتطلباتها من الجامعة والكلية

### جدول مقررات قسم (برنامج) بكالوريوس البلاغة والنقد للخطة القديمة

الجنس	نوع الخطة	الدرجة العلمية	مجموع الساعات	التوصية
الطلاب	انتظام	بكالوريوس	143	28
الطالبات	انتظام	بكالوريوس	143	58

المستوى	رمز المقرر	اسم المقرر	الساعات	متطلب سابق
المستوى الاول	102101-2	السيرة النبوية	2	---
	501101-2	اللغة العربية ( ١ )	2	---
	501111-3	نحو	3	---
	501161-2	تدريبات لغوية	2	---
	503191-3	الأدب في العصر الجاهلي	3	---
	602110-2	مدخل لعلوم القرآن الكريم	2	---
	605101-2	القرآن الكريم ( ١ )	2	---
	701101-2	اللغة الانجليزية	2	---
	502140-1	مبادئ التحرير البلاغي	1	---
	501112-3	نحو	3	---
المستوى الثاني	501121-2	صرف	2	---
	501131-2	عروض	2	---
	501252-2	مدخل لعلم اللغة العام	2	---
	502181-2	مكتبة وبحث	2	مبادئ التحرير البلاغي ١٤٠
	503192-2	الادب الإسلامي	2	---
	601101-2	الثقافة الإسلامية (١)	2	---
	702146-2	جغرافيا العالم الإسلامي	2	---
	502141-2	بلاغة	2	مبادئ التحرير البلاغي ١٤٠





المستوى	رمز المقرر	اسم المقرر	الساعات	متطلب سابق
المستوى الثالث	501133-2	عروض	2	
	501213-3	نحو	3	
	501262-2	علم اللغة	2	
	502263-2	علم المعاني	2	بلاغة ١٤١
	502272-2	إعجاز القرآن	2	بلاغة ١٤١
	503193-2	أدب أموي	2	
	503295-2	أدب الدعوة الإسلامية	2	
	605201-2	القرآن الكريم (٢)	2	
	502242-2	بلاغة	2	بلاغة ١٤١
	501222-2	صرف	2	
المستوى الرابع	501232-1	قافية	1	
	501314-3	نحو	3	
	502251-2	النقد الأدبي	2	بلاغة ٢٤٢
	503265-2	المقال وفن الالتقاء	2	
	503293-3	أدب عباسي أول	3	
	601201-2	الثقافة الإسلامية (٢)	2	
	502243-2	بلاغة	2	بلاغة ٢٤٢
	501315-3	نحو	3	
	501323-2	صرف (فرعي دقيق)	2	
	502370-2	علم الاسلوب	2	النقد الأدبي ٢٥١
المستوى الخامس	502373-2	إعجاز القرآن	2	إعجاز القرآن ٢٧٢
	502445-2	علم البيان	2	بلاغة ٢٤٢
	503294-3	أدب عباسي ثاني	3	
	605301-2	القرآن الكريم (٣)	2	
	502351-2	النقد الادبي	2	النقد الأدبي ٢٥١



المستوى	رمز المقرر	اسم المقرر	الساعات	متطلب سابق
المستوى السادس	501416-3	نحو	3	
	502281-2	دراسات بلاغية من الحديث	2	علم البيان ٤٤٥
	502444-2	علم المعاني	2	علم المعاني ٢٦٣
	502446-2	علم البديع	2	بلاغة ٢٤٣
	502449-2	علم البيان ٢م	2	علم البيان ٤٤٥
	503395-3	الأدب العربي في الاندلس	3	
	601301-3	الثقافة الإسلامية (٣)	3	
	502356-2	تاريخ البلاغة والنقد عند العرب	2	النقد الأدبي ٣٥١
المستوى السابع	501419-3	نحو	3	
	501424-2	صرف	2	
	502357-2	النقد الحديث	2	علم الأسلوب ٣٧٠
	502447-2	تاريخ البلاغة والنقد	2	تاريخ البلاغة ٣٥٦
	503398-3	أدب حديث	2	
	605401-2	القرآن الكريم (٤)	3	
	502471-2	دراسات بلاغية من القرآن الكريم	2	بلاغية من الحديث ٢٨١
المستوى الثامن	501430-2	تطبيقات نحوية	2	
	502448-2	كتاب قديم في البلاغة	2	تاريخ البلاغة ٤٤٧
	502456-2	علم البديع ٢	2	علم البديع ٤٤٦
	502461-2	دراسات بلاغية من الشعر	2	علم البيان ٤٤٩
	503454-2	نظرية الأدب	2	
	503498-2	أدب حديث ٢	2	
	503499-2	ادب سعودي	2	
	601401-2	الثقافة الإسلامية (٤)	2	



### متطلبات البرنامج للخطة القديمة من الجامعة والكلية

متطلبات الجامعة	متطلبات الكلية	التخصص	إجمالي عدد ساعات القسم
٢٥	٧٣	٤٥	١٤٣

### أولاً: متطلبات الجامعة:

م	اسم المقرر	رقم المقرر	المستوى	عدد الساعات
١	القرآن الكريم ١	٦.٥٠٠.١.١	م ١	٢
٢	القرآن الكريم ٢	٦.٥٠٠.٢.١	م ٤	٢
٣	القرآن الكريم ٣	٦.٥٠٠.٣.١	م ٥	٢
٤	القرآن الكريم ٤	٦.٥٠٠.٤.١	م ٦	٢
٥	الثقافة الإسلامية ١	٦.١٠٠.١.١	م ١	٢
٦	الثقافة الإسلامية ٢	٦.١٠٠.٢.١	م ٤	٢
٧	الثقافة الإسلامية ٣	٦.١٠٠.٣.١	م ٥	٣
٨	الثقافة الإسلامية ٤	٦.١٠٠.٤.١	م ٦	٢
٩	اللغة الإنجليزية	٧.١٠٠.١.١	م ١	٢
١٠	السيرة النبوية	١.٢٠٠.١.١	م ٢	٢
١١	مدخل لعلوم القرآن	٦.٢٠٠.١.١	م ٢	٢
١٢	جغرافية العالم الإسلامي	٧.٢٠٠.١.٤٦	م ٣	٢



## ثانياً : متطلبات الكلية :

م	اسم المقرر	رقم المقرر	المستوى	عدد الساعات	الإجمالي
١	اللغة العربية	٥٠١٠٠١٠١	م ١	٢	إجمالي عدد الساعات (٧٣)
٢	نحو	٥٠١٠٠١١١	م ١	٣	
٣	تدريبات لغوية	٥٠١٠٠١٦١	م ١	٢	
٤	الأدب في العصر الجاهلي	٥٠٣٠٠١٩١	م ١	٣	
٥	نحو	٥٠١٠٠١١٢	م ٢	٣	
٦	صرف	٥٠١٠٠١٢١	م ٢	٢	
٧	مدخل لعلم اللغة العام	٥٠١٠٠٢٥٢	م ٢	٢	
٨	الأدب الإسلامي	٥٠٣٠٠١٩٢	م ٢	٢	
٩	عروض	٥٠١٠٠١٣١	م ٣	٢	
١٠	نحو	٥٠١٠٠٢١٣	م ٣	٣	
١١	علم اللغة	٥٠١٠٠٢٦٢	م ٣	٢	
١٢	أدب أموي	٥٠٣٠٠١٩٣	م ٣	٢	
١٣	أدب الدعوة الإسلامية	٥٠٣٠٠٢٩٥	م ٣	٢	
١٤	عروض	٥٠١٠٠١٣٣	م ٤	٢	
١٥	صرف	٥٠١٠٠٢٢٢	م ٤	٢	
١٦	نحو	٥٠١٠٠٣١٤	م ٤	٣	
١٧	أدب عباسي أول	٥٠٣٠٠٢٩٣	م ٤	٣	
١٨	قافية	٥٠١٠٠٢٣٢	م ٥	١	
١٩	نحو	٥٠١٠٠٣١٥	م ٥	٣	
٢٠	أدب عباسي ثاني	٥٠٣٠٠٢٩٤	م ٥	٣	
٢١	صرف	٥٠١٠٠٣٢٣	م ٦	٢	



م	اسم المقرر	رقم المقرر	المستوى	عدد الساعات	الإجمالي
٢٢	نحو	٥٠١٠٠٤١٦	٦ م	٣	إجمالي عدد الساعات (٧٣)
٢٣	الأدب العربي في الأندلس	٥٠٣٠٠٣٩٥	٦ م	٣	
٢٤	نحو	٥٠١٠٠٤١٩	٧ م	٣	
٢٥	المقال وفن الإلقاء	٥٠٣٠٠٢٦٥	٧ م	٢	
٢٦	أدب حديث	٥٠٣٠٠٣٩٨	٧ م	٣	
٢٧	صرف	٥٠١٠٠٤٢٤	٨ م	٢	
٢٨	تطبيقات نحوية	٥٠١٠٠٤٣٠	٨ م	٢	
٢٩	نظرية الأدب	٥٠٣٠٠٤٥٤	٨ م	٢	
٣٠	أدب حديث	٥٠٣٠٠٤٩٨	٨ م	٢	
٣١	أدب سعودي	٥٠٣٠٠٤٩٩	٨ م	٢	



## وصف مقررات البرنامج / الخطة القديمة

المستوى	المقررات (رمز المقرر)	وصف المقرر
المستوى (١)	مبادئ التحرير البلاغي ١٤٠	يقدم هذا المقرر طائفةً من التصورات الكلية الخاصة بدراسة البلاغة، ويحرص على تنمية مهارات تذوق النصوص اعتماداً على هذه التصورات؛ فيعرض لما يكون به الكلام بليغاً وفصيحا على مستوى الجملة والفقرة ويعرف بما يخرج به عن البلاغة والفصاحة، كما يراجع بعض مفاهيم التقييم مع الطالب. ويتضمن المقرر شفاً تطبيقياً يتعرف فيه الطالب على كيفية تحليل النصوص وتذوقها اعتماداً على علوم البلاغة المختلفة.
المستوى (٢)	البلاغة ١٤١-٢ البلاغة ١٤١-٣	يقدم هذين المقررين طائفةً من التصورات الكلية الخاصة بدراسة البلاغة، ومعرفة مبدئية تمهيدية لتقسيمات التراث للبلاغة وعلومها الثلاثة: علم المعاني، وعلم البيان وعلم البديع مع تعريفات مبسطة للعلوم الثلاثة ومجالات أبحاثها ودروسها. ويحرص على تنمية مهارات تذوق النصوص اعتماداً على هذه التصورات؛ فيعرض التعريفات المختلفة لمصطلح البلاغة، ويلقي الضوء على علة اختلاف القدماء في تحديده، ويعرض المراحل المختلفة في تطور الدرس البلاغي عبر العصور، ويهتم المقرر بالكشف عن الصلة الوثيقة بين الدراسة البلاغية من ناحية والنحو من ناحية أخرى. ويعرض المقرر معالم الفائدة في مجالات معرفية مختلفة في التراث؛ والكشف عن أهمية دراسة البلاغة في رصد جماليات الكلام، ويتضمن المقرر شفاً تطبيقياً يتعرف فيه الطالب على كيفية تحليل النصوص وتذوقها اعتماداً على علوم البلاغة المختلفة.
	مكتبة وبحث ١٨١	يعطى المقرر للطلاب فكرة مقتضية عن أبرز المصادر البلاغية، ويعرفهم بالمناهج الكلية في التفكير البلاغي ثم يوقفهم على منهج العلماء في دراسة وبحث عدد من القضايا البلاغية، مع إكسابهم قدراً من المعارف في قواعد البحث العلمي، وطريقة صياغته.
المستوى (٣)	البلاغة ٢٤٢-٢ البلاغة ٢٤٢-٣	يتناول هذين المقررين علم المعاني، ويوضح ضوابطه، كما يعرض لحصر أبوابه، ويقدم إماماً لأحوال ركني الإسناد والفروق التي تميز كل حال عن غيرها، وما يتعلق بذلك من الأسرار التعبيرية والخصائص الوظيفية، فيعالج أحوال الخبر، ويفرق بينه وبين الإنشاء، ويكشف عن الأغراض البلاغية للخبر، ويعرض لمؤكداته وضروبه، وينهض المقرر لبيان صور الحذف والذکر في مكونات بناء الجملة، وما يتعلق بهما من أغراض ودلالات، إل جانب صورهما في التركيب، ويتناول المقرر التعريف والتنكير وطرائقهما في مكونات الجمل، وصورهما، وعلاقة ذلك بمقتضيات السياق ودواعيه، ويتعرض لبيان صور الإطلاق والقيد، مبيناً أساليب التقييد ومقتضياتها ومقاصدها البلاغية والفروق بين القيود، كما يعالج المقرر صور الجملة الاسمية ودلالاتها والأغراض المتعلقة بها، فيكشف عن دلالات التقديم والتأخير في مكوناتها، ويتناول مواطن التقديم وصوره، والمقاصد البلاغية لكل صورة ودلالاتها، ودورها في تفعيل الوظائف السياقية.



المقررات (رمز المقرر)	وصف المقرر	المستوى
إعجاز القرآن ٢٧٢	في هذا المقرر يتعرف على تاريخ البحث في اعجاز القرآن وأهم العلماء الذين أسهموا في التنظير لعلم الإعجاز البلاغي بالقرآن الكريم هذا المجال خاصة أصحاب الرسائل الثلاث في اعجاز القرآن (الخطابي الرماني الجرجاني) وأهم الكتب التي تهتم بإعجاز القرآن ككتاب الباقلائي ومعتزك الأقران في إعجاز القرآن كما يتعرف الطالب أيضا على الفرق بين أهل المعتزلة وأهل السنة والجماعة في مجال الاعجاز القرآني كما. يربط الطالب بين جهود السابقين وجهود المحدثين عن طريق مراجعة الكتب الحديثة التي تتعلق بالموضوع ويكون ذلك ركيزة أساسية في مادة إعجاز القرآن، مع التذكير بأهمية كتاب د عبد الله دراز البالغة في هذا المقرر، فهو صياغة عصرية قريبة من الطلاب للملخص الثلاث رسائل في إعجاز القرآن الكريم والرسالة الشافية لذا لزم التنويه لأهمية الكتاب.	
علم المعاني ٢٦٣	يقوم هذا المقرر على دراسة علم المعاني، وقوفا على باين من أبواب علم المعاني هما : القصر طرقه وتقسيماته وفقا للاعتبارات المختلفة . الإنشاء أنواعه وأبوابه ومعانيه البلاغية دراسة نظرية تطبيقية، ويسعى المقرر إلى تنمية مهارات الفهم والتحليل والتدوُّق من خلال دراسة طبيعة القصر والإنشاء وتحليل الشواهد الممثلة لها.	
النقد الأدبي ٢٥١	يتضمن مفهوم النقد لغةً واصطلاحًا وبيان وظائفه، ومعرفة أهم قضايا النقد عند اليونان خاصة ما كان له تأثير في توجهات النقد الأدبي عند فلاسفة المسلمين، ودراسة أصول النظرية النقدية العربية من خلال أهم قضايا النقد العربي.	
البلاغة ٢٤٣	يتناول هذا المقرر حقيقة الإسناد الخبري، ويوضح أهمية الإسناد المجازي وعلاقاته، كما يعرض لأحوال متعلقات الفعل والفروق التي تميز كل حال عن غيرها، وما يتعلق بذلك من حذف المفعول، وتقديم المفعول على الفاعل والفعل، وتقديم بعض المعمولات على بعض، وينهض المقرر لبيان خروج الكلام عن مقتضى الظاهر وبيان فيه مسارات وضع المظهر موضع المضمر والعكس، ويهتم بأساليب الالتفات في كلام العرب البليغ وتوسع القرآن الكريم فيه، ويتعرض لبيان صور المخالفة في صيغ الأفعال وطرائق التعبير عن المستقبل بلفظ الماضي أو باسم الفاعل أو باسم المفعول أو بالمضارع وغير ذلك، كما يعالج المقرر بلاغة الأساليب وصورها، فيكشف عن دلالات أسلوب الحكيم وصوره ومزايده، ويتناول بلاغة أسلوب القلب وأقسامه وموقف البلاغيين حوله، وكذلك أسلوب التغليب وأنماطه وبلاغته، ويُعنى المقرر في كل ذلك بعرض الشواهد القرآنية والنبوية والشعرية وتحليلها وفق العطاءات المنهجية والموضوعية للمقرر، وبيان القيم البلاغية والجمالية لها.	المستوى (٤)
علم البيان ٤٤٥	يعنى هذا المقرر بالتعريف بالتشبيه، وتصنيف أبوابه، وإدراك خصائصه التعبيرية، وتوضيح قسسي المجاز العقلي واللغوي، والفرق بينهما، وتدريب الطلبة على تحليل الشواهد البلاغية للوصول إلى ذوق بلاغي نقدي للتمييز بين أنواع التشبيه، وقسسي المجاز.	المستوى (٥)



المقررات (رمز المقرر)	وصف المقرر	المستوى
النقد الأدبي ٣٥١	<p>تعريف الطالب على مفهوم النقد التطبيقي والفروق الدقيقة بينه وبين النقد النظري، وربط أصول النظرية النقدية العربية بمظاهرها من المصادر النقدية مع المعالجة التطبيقية لأهم النماذج الدالة على الجزئيات المكونة أبرز الأصول والقضايا والمفاهيم.</p> <p>ويتعرف الطالب (بإيجاز) على أهم مظاهر تأثير النقد اليوناني في الاتجاه النقدي عند فلاسفة العرب وفعالية هذا التأثير في الاتجاه المذكور.</p> <p>دراسة الطالب لتناول النقاد والعلماء لقضايا نقدية مهمة يتدرب الطالب من خلالها على معالجة النصوص وفق إجراءات النقد التطبيقي بتفعيل أدواته، وتمكين الطالب من استخدام تلك الأدوات للوصول إلى أفضل النتائج الممكنة.</p>	
علم الأسلوب ٣٧٠	<p>يقدم هذا المقرر طائفة من المفاهيم الأساسية النظرية الحاكمة في دراسة الأسلوب من وجهة نظر النقد الحديث وما استفاده النقد العربي من المترجمات البلاغية والنقدية المختلفة من الثقافات الأخرى، والاجراءات التطبيقية المعنية بالتحليل الأسلوبي للنصوص فيعرض أقوال الدارسين في مفهوم الأسلوب ويلقي الضوء على علة اختلافهم في تحديده ويعرض المدارس المختلفة في الدراسة الأسلوبية ويهتم المقرر بالكشف عن الصلة الوثيقة بين الدراسة الأسلوبية والبلاغة من ناحية والدرس اللغوي من ناحية أخرى. ويعرض المقرر معالم الاهتمام بالدرس الأسلوبي في مجالات معرفية مختلفة في التراث؛ ويكشف عن صلة دراسة الأسلوب بالإبداع وجماليات التلقي ويوضح إفادة الدراسات الأسلوبية المعاصرة من تحليل الخطاب ومن علوم الإحصاء في الأسلوبية البنوية، وأثر ذلك في اتجاه الدرس الأسلوبي صوب مجالات غير تقليدية يهتم فيها المحلل بمختلف صور التواصل اللغوية.</p> <p>ويتضمن المقرر شقا تطبيقيا يتعرف فيه الطالب على كيفية تحليل النقد الغربي الحديث للنصوص بدءا من الصوت المفرد وانتهاء بالصورة الكلية الممتدة مرورا بالظواهر الصرفية والابنية التركيبية ومجالات الدلالة إفرادا وتركيبا.</p>	
إعجاز القرآن ٣٧٣	<p>يعنى هذا المقرر بدراسة الإعجاز البياني دراسة تطبيقية؛ من خلال بعض سور القرآن الكريم، وأمّهات الكتب ذات العلاقة؛ للوقوف على الأسرار البلاغية في القرآن الكريم. ويتعرف الطالب أيضا على أهم وجوه الإعجاز البياني من خلال دراسة نماذج من آيات قرآنية يتضح من خلالها وجوه الإعجاز التي أشار إليها العلماء السابقون ولاسيما الزمخشري في الكشف مع التنبيه والإشارة لبعض الخلل في عقيدته الاعتزالية وأهمية تناول الكتاب من خلال تحقيق علماء أهل السنة له حتى يتم التنبيه على مواطن الخلل لديه، وأيضا تناول بعض نماذج من تحليل عبد القاهر الجرجاني وغيره من علماء السلف لآيات قرآنية مهمة في الدراسة ونماذج من تحليل البحر المحيط لأبي حيان التوحيدي وكذلك نماذج من تحليل الطاهر بن عاشور من العلماء المحدثين في تفسيره (التحرير والتنوير).</p>	





المقررات (رمز المقرر)	المستوى	وصف المقرر
تاريخ البلاغة والنقد عند العرب ٣٥٦	المستوى (٦)	يقدم هذا المقرر عرضاً تاريخياً لتطور الدرس البلاغي والنقدي في التراث العربي، من خلال المصادر التي أصّلت له وشكّلت معالمه، ويهدف إلى كشف العلاقة بين البلاغة ونقد الأدب، ويتطرق إلى استجلاء القضايا البلاغية والنقدية منذ عصر ما قبل الإسلام إلى نهاية القرن الرابع الهجري، وينهج نحو استظهار مناهج النظر البلاغي والنقدي في المؤلفات التراثية، مع استعراض أشهر تلك المؤلفات التي أسّست تلك القضايا البلاغية والنقدية.
علم البيان ٤٤٩		يقدم المقرر للطلبة: ١. بيان مفهوم علم البيان وشرح قيمته الوظيفية. ٢. دراسة جملة من بحوث علم البيان دراسة تفصيلية. ٣. توضيح الفروق بين الحقيقة والمجاز. ٤. إدراك الفروق الدقيقة بين المجاز اللغوي والعقلي. ٥. قراءة باب المجاز في تراث العلماء قراءة نقدية واعية. ٦. التطبيق على نماذج إبداعية نثرية وشعرية.
علم البديع ٤٤٦		يقوم هذا المقرر على دراسة علم البديع، وقوفاً على عتبات تكوينه، وتتبعاً لمراحل تطوره على مر العصور، وإثباتاً لما له من قيمة وظيفية، من خلال مناقشة خلاف البلاغيين حول عرضية هذا العلم أو ذاتيته، وموقعه من علوم البلاغة، كما يقف على فلسفة بنائه علماً مستقلاً بذاته، منقسماً إلى جانب معنوي، وجانب لفظي، ويسعى المقرر إلى تنمية مهارات الفهم والتحليل والتذوق من خلال دراسة طبيعة المحسنات البديعية بنوعها، المعنوية واللفظية وتحليل الشواهد الممثلة لهذه المحسنات.
علم المعاني ٤٤٤		يدرس الطلبة في هذا المقرر مباحث (الفصل والوصل) و (الإيجاز والإطناب والمساواة): مواقعها، ودلالاتها البلاغية.
دراسات بلاغية من الحديث ٢٨١		يُعنى هذا المقرر بتعريف الطلاب بأهمّ الوشائج التي تربط بين الإعجاز القرآني والبلاغة النبوية، والتعرّف على نماذج متعدّدة للأساليب التي سبق إليها البيان النبوي، والإحاطة بألوان بيانه صلى الله عليه وسلم والمتمثلة في: الوصايا، والأمثال، والخطب، والرسائل، مع دراستها دراسة تحليلية دقيقة، والوقوف على طبيعة بناء الجملة في الحديث النبوي، وعلاقات الجمل من حيث العطف والتوكيد، وطبيعة الصّورة في الحديث وأثرها في نفوس المتلقين.
النقد الحديث ٣٥٧	المستوى (٧)	يتناول المقرر أهمّ مناهج النقد الحديثة والحداثيّة، والمصطلحات المرتبطة بها ومنها مفهوم الثقافة، ويناقش مراحل نشأة المناهج النقدية وتطورها، ومدارسها، والعلوم المرتبطة بها في كلّ من المناهج السياقية: التاريخي، الاجتماعي، الأسطوري، النفسي، والمناهج النصّية التي تدرس النّصّ من الداخل: الأسلوبية، البنيوية، التفكيكية، التلقي.. وأهمية الإفادة من العلوم المساندة للنقد الأدبي مثل علوم اللسانيات الحديثة والعلوم الإحصائية مع ضوابط عدم إغراق بحوث النقد الأدبي في قضايا بعيدة عن جماليات اللغة والبلاغة والاتجاه نواحي فلسفية أو تجريبية علمية وهو ما يتنافى مع الذوق البلاغي لعلم النقد الأدبي.



المستوى	المقررات (رمز المقرر)	وصف المقرر
المستوى (٨)	تاريخ البلاغة والنقد ٤٤٧	يقدم هذا المقرر حديثاً تاريخياً ونقدياً لتطور الدرس البلاغي والنقدي في التراث العربي ابتداء من القرن الخامس الهجري إلى نهاية القرن العاشر الهجري، فيهدف إلى كشف القضايا البلاغية والنقدية التي برزت في هذه المرحلة التاريخية من عصر التدوين المعرفي في التراث العربي، ويستعرض المؤلفات التي قدمت تلك القضايا، مع المحافظة على التسلسل التاريخي، من أجل إبراز حركة التطور والإضافة على مستوى الجهاز المعرفي، والجهاز المفاهيمي.
	دراسات بلاغية من القرآن الكريم ٤٧١	هو أحد المقررات التطبيقية لدراسة بلاغة القرآن، يعرف بمناهج القرآن لبيان كيفية البلاغة القرآنية، ثم يدرس نماذج من هذه البلاغة القرآنية، يعنى هذا المقرر بدراسة الإعجاز البياني دراسة تطبيقية؛ من خلال بعض سور القرآن الكريم، وأمّهات الكتب ذات العلاقة؛ للوقوف على الأسرار البلاغية في القرآن الكريم. ويتعرف الطالب أيضاً على أهم وجوه الإعجاز البياني من خلال دراسة نماذج من السور القرآنية يتضح من خلالها وجوه الإعجاز التي أشار إليها العلماء في سور قرآنية متكاملة في هذا المقرر والمراجع الرئيسية له البحر المحيط لأبي حيان التوحيد وكذلك الطاهر بن عاشور من العلماء المحدثين في تفسيره (التحرير والتنوير).
	علم البديع ٤٥٦	يعالج هذا المقرر ألوأناً من المحسنات البديعية التي يقف عندها الطالب من خلال تناول دلالاتها، فيتعرض لأراء العلماء حول المبالغة وأنماطها، والتقسيم، والتفريق، والجمع مع التقسيم، وحسن الابتداء والتخلص والانتها، ويتناول المقرر بلاغة حسن التعليل والمعاني التخيلية عند عبد القاهر، ويقف عند السرقات الشعرية في ضوء معالجات عبد القاهر والخطيب لها، ثم يكشف المقرر عن جماليات التحليل البلاغي لضروب من المقابلات في نطاق الشواهد البديعية بدراسة مقطوعات شعرية وما يتجلى فيها من قيم التحسين، ويعتني في ضوء كل ذلك بالأثر الوظيفي الذي تحدثته تلك الألوان على المستوى الإفرادي والتركيبى داخل شواهد النصوص التي تطرح للتطبيق والتحليل، ويعنى بالتدريب والاستنباط على الشواهد المتنوعة التي تكشف في محتواها عن القيمة البلاغية والجمالية التي تُفعلها هذه الألوان في النصوص.
	دراسات بلاغية من الشعر ٤٦١	يدرس الطالب في هذا المقرر التحليل البلاغي المثالي لمجموعة من النصوص الشعرية، الممثلة لاتجاهات الشعر العربي، خلال عصوره المختلفة بدءاً من العصر الجاهلي ووصولاً إلى العصر الحديث.
	كتاب قديم في البلاغة ٤٤٨	يتناول المقرر قضايا وموضوعات في كتابي عبد القاهر (الدلائل والأسرار)، فيعالج موقف عبد القاهر من قضية الإعجاز، ويعرض لرؤيته حول نظرية النظم والأسس العامة والخاصة لها، كما يعنى ببيان المزية التي تكمن في الألفاظ ومعانيها باختلاف مواطنها في الجمل والتراكيب، ويقف عند قضية التقديم والتأخير في الدلائل مبيناً مواضع التقديم والتأخير في الاستفهام، والفرق بين تقديم الاسم وتقديم الفعل، وكذا المواضع في النفي وتقديم المفعول وتأخيره فيه وكذلك ما يتعلق بالخبر المثبت والخبر المنفي، ويقدم المقرر إشارة عبد القاهر إلى المعنى ومعنى المعنى في باب اللفظ والنظم وبيان استعمال اللفظ والمراد به دلالة المعنى على المعنى والفروق البلاغية التي تنجم عن ذلك، كما يعالج المقرر حد الحقيقة والمجاز وما فهمما من شروط في ضوء الأسرار، ويتناول موقف عبد القاهر من قضية الأخذ والسرقة، ويكشف عن مسائل الاتفاق في عموم الغرض والاتفاق في وجه الدلالة على الغرض وعلاقة ذلك بالاستمداد والاستعانة، كل ذلك في ضوء النصوص والشواهد المطروحة.

لمزيد من المعلومات حول توصيف المقررات يرجى الاطلاع على موقع البرنامج الإلكتروني



## الخطة الدراسية المحدثة (برنامج البكالوريوس)

القسم:	الأدب والنقد والبلاغة
التوصية:	٤٤
ساعات الخطة:	٢٠٦

الكلية:	اللغة العربية وآدابها
التخصص:	50300 مسار البلاغة والنقد
الدرجة:	بكالوريوس

### الرسوم الاجمالية للبرنامج: بدون الرسوم الفصلية: بدون

مقررات المستوى الثاني				مقررات المستوى الأول			
اسم المقرر	رمز المقرر	الساعات	رقم المقرر	اسم المقرر	رمز المقرر	الساعات	رقم المقرر
تاريخ البلاغة	ARR1101	٢	ARR1102	تاريخ البلاغة	ARR1101	٢	ARR1101
النقد القديم (١)	ARR1201	٢	ARR1202	النقد القديم (١)	ARR1201	٢	ARR1201
		٢	ARR1105	التشكيك النقدي	ARR1401	٢	ARR1401
		٢	ARS1402	التدريبات الإلزامية	ARS1501	٢	ARS1501
النحو (١)	ARS1101	٢	ARS1102	النحو (١)	ARR1101	٢	ARR1101
الصرف (١)	ARS1201	٢	ARR1202	الصرف (١)	ARS1201	٢	ARS1201
الشعر الجاهلي	ARR1101	٢	ARR1112	الشعر الجاهلي	ARR1101	٢	ARR1101
		٢	ELCG1401	النثر الجاهلي	ARR1201	٢	ARR1201
		٢	ICC1201	القرآن الكريم (١)	ARR1101	٢	ARR1101
		١٨		الاجمالي		١٨	
مقررات المستوى الرابع				مقررات المستوى الثالث			
اسم المقرر	رمز المقرر	الساعات	رقم المقرر	اسم المقرر	رمز المقرر	الساعات	رقم المقرر
علم البيان (١)	ARR1104	٢	ARR2103	علم البيان (٢)	ARR1103	٢	ARR1103
		٢	ARR2101	علم البيان (١)	ARR1104	٢	ARR1104
		٢	ARR2106	نصوص نقدية	ARR1204	٢	ARR1204
بلاغة النثرون	ARR1105	٢	ARS2013	علم الدلالة	ARS2403	٢	ARS2403
النحو (٢)	ARS1102	٢	ARS2203	التطبيقات النحوية (١)	ARS1109	٢	ARS1109
الصرف (٢)	ARS1202	٢	ARS2301	النثر من صدر الإسلام وحتى أمة	ARR11202	٢	ARR11202
		٢	ARS2301	أدب الدعوة الإسلامية	ARR1504	٢	ARR1504
		٢	ARR2104	من الخطبة والمنظرة ومعارف الإنفاذ	ARR1207	٢	ARR1207
		٢	ARR2208	الثقافة الرفيعة	DS1101	٢	DS1101
		٢	ARS1601	الاجمالي		١٨	
		١٨					
مقررات المستوى السادس				مقررات المستوى الخامس			
اسم المقرر	رمز المقرر	الساعات	رقم المقرر	اسم المقرر	رمز المقرر	الساعات	رقم المقرر
نصوص نقدية	ARR1204	٢	ARR2203	الإعجاز البلاغي (١)	ARR2101	٢	ARR2101
النقد التطبيقي (١)	ARR2201	٢	ARR2202	علم المعاني (٢)	ARR1103	٢	ARR2105
		٢	ARR2104	مناهج النقد الأدبي	ARR2401	٢	ARR2401
		٢	ARR2402	النقد التطبيقي (١)	ARR2201	٢	ARR2201
بلاغة المصدر	ARR2106	٢	ARS2302	النحو (٢)	ARS2104	٢	ARS2104
المعرض	ARS2301	٢	ARS2204	علم الأصوات	ARS2405	٢	ARS2405
الصرف (٢)	ARS2301	٢	ARS2110	المعاجم العربية (١)	ARS2404	٢	ARS2404
النحو (٢)	ARS2104	٢	ARR2106	النثر المعاصر	ARR1203	٢	ARR1203
		٢	ICC2202	القرآن الكريم (٢)	ARR2102	٢	ARR2102
الثقافة الإسلامية (١)	ICC1201	٢		الاجمالي		١٨	
		١٨					
مقررات المستوى الثامن				مقررات المستوى السابع			
اسم المقرر	رمز المقرر	الساعات	رقم المقرر	اسم المقرر	رمز المقرر	الساعات	رقم المقرر
البلاغة القرآنية (١)	ARR3102	٢	ARR3104	البلاغة القرآنية (١)	ARR3102	٢	ARR3102
النقد الحديث (١)	ARR3201	٢	ARR3202	النقد الحديث (١)	ARR3201	٢	ARR3201
		٢	ARR3301	بلاغة الحوار والمنظرة	ARR3103	٢	ARR3103
		٢	ARR3106	علم الابهام (٢)	ARR3101	٢	ARR3101
النحو (٥)	ARR3105	٢	ARR3106	علم الابهام (١)	ARR3105	٢	ARR3105
		٢	ARS2505	النحو (٥)	ARR3104	٢	ARR3104
		٢	ARR3108	التصحيح اللغوي	ARR3507	٢	ARR3507
الشعر الأندلسي (١)	ARR2106	٢	ARR3108	النثر الماركسي والمعماني	ARR3205	٢	ARR3205
القرآن الكريم (٢)	ARR2102	٢	ARR3103	الشعر المعاصر	ARR2105	٢	ARR2105
		٢	ARR3103	الثقافة الإسلامية (٣)	ICC3203	٢	ICC3203
		٢		الاجمالي		١٨	
		١٨					
مقررات المستوى العاشر				مقررات المستوى التاسع			
اسم المقرر	رمز المقرر	الساعات	رقم المقرر	اسم المقرر	رمز المقرر	الساعات	رقم المقرر
تطبيقات بلاغية	ARR3301	٢	ARR4301	التدريب المتواتر	ARR3302	٢	ARR3302
دراسات بلاغية من الشعر والنقد	ARR4301	٢	ARR4302				
البلاغة القرآنية (٢)	ARR3104	٢	ARR4103				
النقد الحديث (٢)	ARR3202	٢	ARR4101				
		٢	ARR4102				
		٢	ARR1401				
النحو (٢)	ARR3106	٢	ARR4107				
الشعر الأندلسي (١)	ARR2106	٢	ARR13204				
		٢					
		١٨					
مقررات المستوى الثاني عشر				مقررات المستوى الحادي عشر			
اسم المقرر	رمز المقرر	الساعات	رقم المقرر	اسم المقرر	رمز المقرر	الساعات	رقم المقرر
فضايا نقدية	ARR4201	٢	ARR4103	البلاغة النبوية (١)	ARR4103	٢	ARR4103
مناهج البحث العلمي	ARR4405	٢	ARR4406	مناهج البحث العلمي	ARR4405	٢	ARR4405
اجتهادات الدرس البلاغي	ARR4102	٢	ARR4406	مناهج البحث العلمي	ARR4405	٢	ARR4405
		٢	ARR4306	مناهج البحث العلمي	ARR4405	٢	ARR4405
		٢	ARR4501	مناهج البحث العلمي	ARR4405	٢	ARR4405
فن المقال	ARR3211	٢	ARR4209	مناهج البحث العلمي	ARR4405	٢	ARR4405
الشعر الحديث (١)	ARR3109	٢	ARR4111	مناهج البحث العلمي	ARR4405	٢	ARR4405
		٢		مناهج البحث العلمي	ARR4405	٢	ARR4405
القرآن الكريم (٢)	ARR3103	٢	ARR4104	مناهج البحث العلمي	ARR4405	٢	ARR4405
		٢		مناهج البحث العلمي	ARR4405	٢	ARR4405
		١٨		مناهج البحث العلمي	ARR4405	٢	ARR4405



## متطلبات البرنامج للخطة الجديدة من الجامعة والكلية

نوع المتطلب (جامعة / كلية / برنامج)	الساعات المعتمدة	المتطلبات السابقة	إجباري أو اختياري	اسم المقرر	رمز المقرر	المستوى
برنامج	٢	..	إجباري	تاريخ البلاغة	ARR1101	المستوى 1
برنامج	٢	..	إجباري	النقد القديم (١)	ARR1201	
برنامج	٢	..	إجباري	التفكير النقدي	ARR1401	
كلية	٢	..	إجباري	التدريبات الإملائية	ARS1501	
كلية	٢	..	إجباري	النحو (١)	ARS1101	
كلية	٢	..	إجباري	الصرف (١)	ARS1201	
كلية	٢	..	إجباري	الشعر الجاهلي	ARL1101	
كلية	٢	..	إجباري	النثر الجاهلي	ARL1201	
جامعة	٢	..	إجباري	القرآن الكريم (١)	QR1101	
برنامج	٢	تاريخ البلاغة	إجباري	علم المعاني (١)	ARR1102	المستوى 2
برنامج	٢	النقد القديم (١)	إجباري	النقد القديم (٢)	ARR1202	
برنامج	٢	..	إجباري	بلاغة الفنون	ARR1105	
كلية	٢	..	إجباري	فقه اللغة (١)	ARS1402	
كلية	٢	النحو (١)	إجباري	النحو (٢)	ARS1102	
كلية	٢	الصرف (١)	إجباري	الصرف (٢)	ARS1202	
كلية	٢	الشعر الجاهلي	إجباري	الشعر في صدر الإسلام وبني أمية	ARL1112	
جامعة	٢	..	إجباري	اللغة الإنجليزية (GY)	ELCG1401	
جامعة	٢	..	إجباري	الثقافة الإسلامية (١)	ICC1201	
برنامج	٢	علم المعاني (١)	إجباري	علم المعاني (٢)	ARR1103	المستوى 3
برنامج	٢	..	إجباري	علم البيان (١)	ARR1104	



نوع المتطلب (جامعة / كلية / برنامج)	الساعات المعتمدة	المتطلبات السابقة	إجباري أو اختياري	اسم المقرر	رمز المقرر	المستوى
برنامج	٢	التفكير النقدي	إجباري	نصوص نقدية	ARR1204	
كلية	٢	.-	إجباري	علم الدلالة	ARS2403	
كلية	٢	النحو ٢	إجباري	التطبيقات النحوية (١)	ARS1109	
كلية	٢	الشعر في صدر الإسلام وبني أمية	إجباري	النثر في صدر الإسلام وبني أمية	ARL1202	
كلية	٢	.-	إجباري	أدب الدعوة الإسلامية	ARL1504	
كلية	٢	النثر الجاهلي	إجباري	فن الخطابة والمناظرة ومهارات الإلقاء	ARL1207	
جامعة	٢	.-	إجباري	التقنية الرقمية	DS 1101	
برنامج	٢	علم البيان (١)	إجباري	علم البيان (2)	ARR2103	المستوى 4
برنامج	٢		إجباري	الإعجاز البلاغي (1)	ARR2101	
برنامج	٢	بلاغة الفنون	إجباري	بلاغة السرد	ARR2106	
كلية	٢	النحو (٢)	إجباري	النحو (3)	ARS2013	
كلية	٢	الصرف (٢)	إجباري	الصرف (3)	ARS2203	
كلية	٢	.-	إجباري	العروض (1)	ARS2301	
كلية	٢	.-	إجباري	الشعر العباسي (1)	ARL2104	
كلية	٢	.-	إجباري	السرد القديم	ARL2208	
كلية	٢	.-	اختياري	الكتابة والتحرير العربي	ARS1601	
برنامج	٢	الإعجاز البلاغي ١	إجباري	الإعجاز البلاغي (2)	ARR2102	المستوى ٥
برنامج	٢	علم المعاني ٢	إجباري	علم المعاني (٣)	ARR2105	
برنامج	٢	.-	إجباري	مناهج النقد الأدبي	ARR2401	
برنامج	٢	النقد القديم ٢	إجباري	النقد التطبيقي (١)	ARR2201	
كلية	٢	النحو (٣)	إجباري	النحو (٤)	ARS2104	
كلية	٢	.-	إجباري	علم الأصوات	ARS2405	



نوع المتطلب (جامعة / كلية / برنامج)	الساعات المعتمدة	المتطلبات السابقة	إجباري أو اختياري	اسم المقرر	رمز المقرر	المستوى
كلية	٢	.-	إجباري	المعاجم العربية (١)	ARS2404	
كلية	٢	النثر في صدر الإسلام وبي أمية	إجباري	النثر العباسي	ARL2203	
جامعة	٢	القرآن الكريم (١)	إجباري	القرآن الكريم (٢)	QR2102	
برنامج	٢	نصوص نقدية	إجباري	موازنات نقدية	ARR2203	المستوى ٦
برنامج	٢	النقد التطبيقي ١	إجباري	النقد التطبيقي (٢)	ARR2202	
برنامج	٢	.-	إجباري	علم البديع (١)	ARR2104	
برنامج	٢	بلاغة السرد	إجباري	الحجاج البلاغي	ARR2402	
كلية	٢	العروض ١	إجباري	العروض والقافية (٢)	ARS2302	
كلية	٢	الصرف ٣	إجباري	الصرف (٤)	ARS2204	
كلية	٢	النحو ٤	إجباري	التطبيقات النحوية (٢)	ARS2110	
كلية	٢	.-	إجباري	الشعر الأندلسي ١	ARL2106	
جامعة	٢	الثقافة الإسلامية ١	إجباري	الثقافة الإسلامية (٢)	ICC2202	
برنامج	٢	.-	إجباري	البلاغة القرآنية (١)	ARR3102	
برنامج	٢	النقد التطبيقي (٢)	إجباري	النقد الحديث (١)	ARR3201	المستوى ٧
برنامج	٢	الحجاج البلاغي	إجباري	بلاغة الحوار والمناظرة	ARR3103	
برنامج	٢	علم البديع (١)	إجباري	علم البديع (٢)	ARR3101	
كلية	٢	النحو (٤)	إجباري	النحو (٥)	ARS3105	
كلية	٢	.-	إجباري	التصحيح اللغوي	ARS3507	
كلية	٢	النثر العباسي	إجباري	النثر المملوكي والعثماني	ARL3205	
كلية	٢	الشعر العباسي (١)	إجباري	الشعر العباسي (٢)	ARL2105	



نوع المتطلب (جامعة / كلية / برنامج)	الساعات المعتمدة	المتطلبات السابقة	إجباري أو اختياري	اسم المقرر	رمز المقرر	المستوى
جامعة	٢	الثقافة الإسلامية (٢)	إجباري	الثقافة الإسلامية (٣)	ICC3203	
برنامج	٢	البلاغة القرآنية (١)	إجباري	البلاغة القرآنية (٢)	ARR3104	المستوى ٨
برنامج	٢	النقد الحديث (١)	إجباري	النقد الحديث (٢)	ARR3202	
برنامج	٢	—	إجباري	تطبيقات بلاغية	ARR3301	
برنامج	٢	—	إجباري	البلاغة المقارنة	ARR3106	
كلية	٢	النحو (٥)	إجباري	النحو (٦)	ARS3106	
كلية	٢	—	إجباري	الخط العربي وتاريخه	ARS2505	
كلية	٢	الشعر الأندلسي (١)	إجباري	الشعر المملوكي والعثماني	ARL3108	
جامعة	٢	القرآن الكريم (٢)	إجباري	القرآن الكريم (٣)	QR3103	
جامعة	٢	—	اختياري	اختياري (١)		
برنامج	٢	—	إجباري	التدريب التعاوني	ARR3302	
برنامج	٢	تطبيقات بلاغية	إجباري	دراسات بلاغية من الشعر	ARR4301	المستوى ١٠
برنامج	٢	دراسات بلاغية من الشعر	إجباري	مهارات التحليل البلاغي والنقدي	ARR4302	
برنامج	٢	البلاغة القرآنية (٢)	إجباري	البلاغة النبوية (١)	ARR4103	
برنامج	٢	النقد الحديث (٢)	إجباري	المصطلح البلاغي والنقدي	ARR4101	
برنامج	٢	—	إجباري	اتجاهات الدرس البلاغي	ARR4102	
كلية	٢	—	إجباري	اللسانيات (١)	ARS1401	
كلية	٢	النحو (٦)	إجباري	النحو (٧)	ARS4107	
كلية	٢	الشعر الأندلسي (١)	إجباري	النثر الأندلسي	ARL3204	
جامعة	٢	—	اختياري	اختياري (٢)		
برنامج	٢	البلاغة النبوية (١)	إجباري	البلاغة النبوية (٢)	ARR4105	



نوع المتطلب (جامعة / كلية / برنامج)	الساعات المعتمدة	المتطلبات السابقة	إجباري أو اختياري	اسم المقرر	رمز المقرر	المستوى
برنامج	٢	.-	إجباري	المدارس الأسلوبية	ARR4303	١١
برنامج	٢	موازنات نقدية	إجباري	الفكر النقدي المعاصر	ARR4403	
برنامج	٢	بلاغة الحوار والمناظرة	إجباري	بلاغة القانون	ARR4106	
كلية	٢	النحو (٧)	إجباري	النحو (٨)	ARS4108	
كلية	٢	العروض والقافية (٢)	إجباري	تطبيقات عروضية	ARS4303	
كلية	٢	.-	إجباري	فن المقال	ARL3211	
كلية	٢	الشعر المملوكي والعثماني	إجباري	الشعر الحديث (١)	ARL3109	
جامعة	٢	الثقافة الإسلامية (٣)	إجباري	الثقافة الإسلامية (٤)	ICC4204	
برنامج	٢	.-	إجباري	قضايا نقدية	ARR4201	المستوى ١٢
برنامج	٢	.-	إجباري	مناهج البحث العلمي	ARR4405	
برنامج	٢	اتجاهات الدرس البلاغي	إجباري	فلسفة البلاغة	ARR4406	
برنامج	٢	.-	إجباري	البلاغة والاتصال	ARR4306	
برنامج	٢	.-	إجباري	مشروع التخرج	ARR4501	
كلية		فن المقال	إجباري	الفنون القصصية الحديثة	ARL4209	
كلية		الشعر الحديث (١)	إجباري	الشعر السعودي	ARL4111	
جامعة		.-	إجباري	اختياري (٣)		
جامعة		القرآن الكريم (٣)	إجباري	القرآن الكريم (٤)	QR4104	





## المقررات الاختيارية للخطة المحدثة:

المقررات الاختيارية					
م	رقم المقرر	اسم المقرر	الساعات	المستوى	اسم المتطلب
١	DS1101	التقنية الرقمية	٢	الثالث	متطلب جامعة اختياري حر
٢	BA1901	بيئة العمل مهارات التأهيل المهني	٢	العاشر	متطلب جامعة اختياري حر
٣	NUT1101	التغذية والصحة	٢	الثامن أو العاشر	متطلب جامعة اختياري حر
٤	TOR101	مقدمة في الضيافة	٢	الثامن	متطلب جامعة اختياري حر
٥	BA1902	ريادة أعمال	٢	العاشر أو الثاني عشر	متطلب جامعة اختياري حر
٦	BSY1101	بحث وابتكار	٢	الثاني عشر	متطلب جامعة اختياري حر
		المجموع	١٢		



## وصف مقررات البرنامج / الخطة الجديدة

المستوى	المقررات (رمز المقرر)	وصف المقرر
المستوى (١)	تاريخ البلاغة ARR1101	يقدم هذا المقرر عرضاً تاريخياً لتطور الدرس البلاغي في التراث العربي، والمصادر التي أصلت له وشكلت معالمه وحددت ضوابطه، ويتطرق إلى استجلاء القضايا البلاغية منذ عصر ما قبل الإسلام إلى الدراسات الحديثة، وينهج نحو تصنيف الخطوات البارزة التي خطتها مناهج النظر البلاغي في المؤلفات البلاغية، مع استعراض لأشهر تلك المؤلفات وأصحابها الذين أسسوا جذور تلك القضايا.
	النقد القديم1 ARR1201	دراسة مفهوم النقد لغة واصطلاحاً، وبيان وظائفه، ومعرفة أهم قضايا النقد عند اليونان، خاصة ما كان له تأثير في توجهات النقد عند فلاسفة المسلمين، كما يعنى بدراسة أصول النظرية النقدية العربية من خلال أهم قضايا النقد العربي.
	التفكير النقدي ARR1401	يعنى هذا المقرر بتعريف الطالب بطبيعة التفكير النقدي عند العرب من خلال التركيز على أبرز قضاياها الكبرى التي تشكل بنيته، وتكشف طبيعة تحولاته.
المستوى (٢)	علم المعاني1 ARR1102	يقوم هذا المقرر على دراسة مفاهيم الأساليب البلاغية، بغية الوقوف على مناهج الإيجاز البلاغة في القرآن الكريم والسنة المطهرة وكذلك معرفة جماليات النصوص الشعرية والنثرية الأخرى من فنون القول، والوقوف على مستجدات النظريات والمناهج المستحدثة في علوم البلاغة بشكل عام، وعلم المعاني بشكل خاص.
	النقد القديم2 ARR1202	يتضمن المؤثرات العامة والخاصة في الأحكام النقدية في مصادر النقد الأدبي ومعرفة قضية السرقات الشعرية ومعرفة معايير التقييم النقدي.
	بلاغة الفنون ARR1105	يعنى المقرر ببلاغة التلقي للفنون البصرية، وعلاقتها بالتفاعل والكشف والتبصر بين المتلقي والمنجز الفني بوصفه نصاً بصرياً مليئاً بتفكير فني وجمالي وأفكار مرجعية ومعاني دالة، وغيرها من العناصر التعبيرية التي تشكل مفاتيح للنص البصري، وتظهر ما يعكسه النص من خط ولون وكتلة وفضاء في علاقات مركبة تناغمًا وإيقاعًا وتضادًا وانسجامًا.
المستوى (٣)	علم المعاني2 ARR1103	يقوم هذا المقرر على دراسة مفاهيم الأساليب البلاغية، بغية الوقوف على مناهج الإيجاز البلاغي في القرآن الكريم، والسنة المطهرة، وكذلك معرفة جماليات النصوص الشعرية والنثرية الأخرى من فنون القول، والوقوف على مستجدات النظريات والمناهج المستحدثة في علوم البلاغة بشكل عام، وعلم المعاني بشكل خاص.
	علم البيان1 ARR1104	يعنى هذا المقرر بالتعرف على مفهوم علم البيان ومستويات التصوير في ضوء التفكير البلاغي.
	نصوص نقدية ARR1204	يعتني هذا المقرر بوصف المقولات النقدية الكبرى في تاريخ النقد العربي، وشرحها شرحاً وافياً، والوقوف مع مبانيها ومعانيها، مع بيان أثرها في توجيه حركة النقد، ودفعه نحو الأمام.
المستوى (٤)	الإيجاز البلاغي1 ARR2101	يعنى هذا المقرر بالتعرف على فكرة الإيجاز في سياقها التاريخي والوقوف على الملامح التي صاحبت نزول القرآن وموقف العرب من بلاغته، ودراسة المصادر الأولى التي بحثت الإيجاز البلاغي وأسئلته وأدلته وأبعاده والتركيز على المعالم العلمية والسمات المنهجية التي اتصفت بها تلك المصادر وامتازت بها.
	علم البيان2 ARR2103	يعنى هذا المقرر بالجانب الفكري، والنقدي، من منظور علم البيان.



المستوى	المقررات (رمز المقرر)	وصف المقرر
	بلاغة السرد ARR2106	يعنى هذا المقرر بالتعرف على بلاغة النوع الأدبي المتمثل في مجال السرد العربي القديم والحديث، والوقوف على أهم المقاربات البلاغية الموسعة التي تربط البلاغة بجملة المكونات السردية قديماً وحديثاً وأثرها في البعد التواصلية الذي يعكس حضور البلاغة في الخطابات السردية المتنوعة فضلاً عن الخطاب الشعري بكل مجالاته، ليتأكد الفعل البلاغي الجامع بين الجمالي والتداولي بين الإقناعي والإمتاعي، لتصبح البلاغة متجاوزة الحدود الشعرية والجمالية إلى آفاق أرحب وأوسع في مجال الأخبار والقصص والمقامات والرسائل والروايات وليكون هناك بلاغة نوعية تتصل بمختلف خطابات الأنواع الأدبية وأجناسها، تتعدد معها الوظائف البلاغية باختلاف السمات والأجناس والأنواع.
المستوى (٥)	الإعجاز البلاغي 2 ARR2102	يُعنى المقرر بإبراز الجوانب التطبيقية التي حفلت بها مصادر الإعجاز البلاغي، ثم اتسعت لدى عدد من المفسرين والبلاغيين القدماء منهم والمحدثين، والوقوف على نماذج تطبيقية تستوعب مناحي الإعجاز البلاغي، وجهاته المختلفة ومنها: الاصطفاء اللفظي - الثراء الدلالي - الدقة التركيبية - التصوير البياني - الاستواء الأسلوبي - الإيقاع النغمي - تأليف المختلف.
	علم المعاني 3 ARR2105	يتعلق هذا المقرر بمفاهيم الأساليب البلاغية المهمة التي لا يخلو أي كلام بليغ من واحد منها كالوصف والفصل والإيجاز والإطناب والمساواة، ويكون ذلك بهدف الوقوف على جماليات النصوص القرآنية والحديثية والشعرية والنثرية ومعرفة أهم الإجراءات اللسانية الحديثة في علوم البلاغة العربية.
	مناهج النقد ARR2401	ينحو هذا المقرر إلى إعطاء الطالب مادة معرفية موجزة عن المناهج النقدية الحديثة التي تقدم مقارنة نقدية لتحليل النصوص الإبداعية.
المستوى (٦)	النقد التطبيقي 1 ARR2201	يعنى هذا المقرر بتعريف الطالب بالنصوص النقدية والممارسات التطبيقية للنقاد والبلاغيين في تراثنا البلاغي والنقدي العظيم ليتعرف الطالب على عظمة هذا التراث وثراء مدونه وتعدد مداخله على منهجية وتنامي مسيرته المباركة وقدرته على تقديم رؤية نقدية للناقد المعاصر.
	موازنات نقدية ARR2203	يعنى هذا المقرر بتقديم صورة واضحة المعالم لفكرة الموازنات النقدية في التراث النقدي والبلاغي، والكشف عن قضاياها، وتحولاتها، والأسس التي قامت عليها، ليكون الطالب على معرفة بهذه المنهجية التي اتبعها النقاد العرب في التمييز بين النصوص الأدبية.
	النقد التطبيقي 2 ARR2202	يعنى هذا المقرر بتوسيع مدارك الطالب بالمناهج النقدية الحديثة من خلال نصوص نقدية لأبرز النقاد العرب والمعاصرين الذين قدموا إنجازات نقدية تثبت إضافة نوعية للمعرفة الحديثة.
	علم البديع 1 ARR2104	يقوم هذا المقرر على دراسة علم البديع، وقوفاً على عتبات تكوينه، وتتبعاً لمراحل تطوره على مر العصور، وإثباتاً لما له من قيم وظيفية، من خلال مناقشة البلاغيين حول عرضية هذا العلم أو ذاتيته، وموقعه من علوم البلاغة، ويقف على فلسفة بنائه علماً مستقلاً بذاته، منقسماً إلى جانب معنوي، وجانب لفظي.
المستوى (٧)	الحجاج البلاغي ARR2402	يعنى ها المقرر بالتعرف على مجالات الحجاج البلاغي في القديم والحديث والوقوف على أهم الأبعاد الحجاجية التي تستثمرها الدراسات البلاغية على مستوى المعاني والبيان والبديع ومحاولة الجمع بين المجالين التخيلي والتداولي ودور البلاغة في التأثير والإقناع وانفتاحها على كثير من الخطابات.
	البلاغة القرآنية 1 ARR3102	يعنى المقرر بإبراز البلاغة القرآنية في نطاق وجوه النظم ومقتضياتها، وخصائص التراكيب ودلالاتها، فيدرس بلاغة اختيار الألفاظ وصيغها، والعدول في الصيغ بين الأفراد والتثنية والجمع، والعدول في صيغ الأفعال، ويقف مع بلاغة وجوه النظم كالتقديم والتأخير والحذف والذكر والتعريف والقصر والفصل والوصل والإنشاء والإيجاز والإطناب وأساليب مخالفة مقتضى الظاهر كالالتفات والأسلوب



المستوى	المقررات (رمز المقرر)	وصف المقرر
المستوى (٨)		الحكيم وغيرها مع الصور البيانية كالتشبيه والمجاز والكنائية، ومع بلاغة فنون البديع كالطباق والمقابلة ومراعاة النظر والإصاحد والجناس والسجع، وغيرها من الفنون التي تكثر في بيان القرآن الكريم.
	النقد الحديث1 ARR3201	يتناول المقرر أبرز العوامل التي أسهمت في نشأة النقد العربي الحديث وتطوره، ومعرفة أهم المناهج النقدية العربية الحديثة.
	بلاغة الحوار والمناظرة ARR3103	تعريف الطالب ببلاغة الحوار والمناظرة ومنهجية التفكير النقدي والوقوف على أهم التفاعلات الحوارية بين الخلاف والاختلاف والنظر والتناظر، والتعريف على ضوابط الحوار وأخلاقياته، ومهتم ببلاغة الحوار في جوانبه التركيبية والتصويرية والتعرف على مفاهيم المبادلة والمداخلة والقواعد الحوارية، والوقوف على بلاغة المناظرة ومنهج بنائها وخصائصها البلاغية من حيث التركيب والتصوير والاستدلال، والوعي البلاغي بمفاهيم استلزام الحوارية.
	علم البديع2 ARR3101	يعالج هذا المقرر ألواناً من المحسنات البديعية التي يقف عندها الطالب من خلال تناول دلالاتها، فيتعرض لآراء العلماء حول المشاكلة وأنواعها، ومراعاة النظر وبلاغته، والتجريد وصوره، ويتناول المقرر بلاغة حسن التعليل والمعاني التخيلية عند عبد القاهر، ويقف عند السرقات الشعرية في ضوء معالجات عبد القاهر والخطيب لها، ويعنى بالتدرب والاستنباط على الشواهد المتنوعة التي تكشف في محتواها عن القيمة البلاغية والجمالية التي تفعّلها هذه الألوان في النصوص.
	البلاغة القرآنية2 ARR3104	يعنى المقرر بالوقوف على الظواهر العامة للبلاغة القرآنية فيدرس غريب القرآن ومقتضياته البلاغية، والمتشابه اللفظي ومظاهره ولطائفه البيانية، والفواصل القرآنية وخصائصها المقامية، والقصة القرآنية وأبرز مقوماتها وخصائصها، كما يقف مع التناسب القرآني ومبادئه ولطائفه في نطاق السورة القرآنية، بما في ذلك قراءة المطالع والمقاصد، وبلاغة الختام وعلاقتها بمضمون السورة، كما يدرس بلاغة الحجج القرآني وأنماطه الأسلوبية وطرائقه البرهانية.
	النقد الحديث2 ARR3202	يتناول المقرر الخطاب النقدي الحديث، ويبين مدى ارتباطه بالمرجعيات الغربية، بأسلوب يمتزج فيه العرض التاريخي بالموقف النقدي والنقاش المعرفي للوصول إلى ما يميز كل منهج.
	تطبيقات بلاغية ARR3301	يعنى هذا المقرر بتسيخ القيم البلاغية والمعارف النظرية التي درسها الطلاب في المقررات البلاغية الأخرى، من خلال الممارسات الإجرائية على النصوص البليغة من الكتاب والسنة والشعر العربي على مر العصور. وكذلك أقوال العرب وفنوتهم النثرية، وإكساب الطلاب ملكة التطبيق العملي لما سبق دراسته؛ لتمكينهم من القدرة على تذوق النصوص المختلفة واستبطان دلالاتها ومقاصدها ومضامينها العامة والخاصة واستكناه أسرارها الجمالية والتعبيرية والتأثيرية، الأمر الذي ينمي المهارات بمختلف أنواعها.
	البلاغة المقارنة ARR3106	يُعنى هذا المقرر بدراسة بلاغات الشعوب الأخرى، ومقارنتها بأصول البلاغة العربية، والتعرف على تاريخ أنماط التفكير البلاغي لدى الآخرين وتطبيقاته لديهم، كما يقف على أثر هذه البلاغة في تطور فكر المجتمعات، والاستفادة من القواعد البلاغية في دراسة الأجناس الأدبية الحديثة وكذا الاستفادة الممكنة بالدراسات النقدية والبلاغية الحديثة من مجالات الحياة العملية والاتصالية: كالطب والقانون والاقتصاد وغيرها من أجل الوصول بالبلاغة والنقد الأدبي العربي إلى مراتب من المشاركة الحضارية أفضل مما هي عليه الآن.



المستوى	المقررات (رمز المقرر)	وصف المقرر
المستوى (٩)	التدريب التعاوني ARR3302	يقدم التدريب التعاوني للطلبة المهارات اللازمة في الميدان لتهيئتهم لسوق العمل.
المستوى (١٠)	دراسات بلاغية من الشعر ARR4301	يدرس الطالب في هذا المقرر التحليل البلاغي المثالي لنماذج من النصوص الشعرية وتفسيرها وبيان قيمتها، بالتركيز على بنيتها وطرائق التركيب، ويكشف خصائص اللغة الشعرية وسماتها التعبيرية، وتنوع النصوص الشعرية المختارة في عصورها واتجاهاتها؛ ليقف الطالب على مسالك وأنماط متنوعة تبصره بأن الأدوات البلاغية تتجدد مع النص وتنعطف مع منعطفاته المختلفة في أزمنته المتنوعة، والمقرر يستثمر الأدوات البلاغية التي درسها الطالب سابقا فيطبقها على النصوص المختارة.
	مهارات التحليل البلاغي والنقدي ARR4302	يدرس الطالب في هذا المقرر المهارات اللازمة لتحليل النصوص المختلفة والمتنوعة من وجهة نظر بلاغية، بوصفها بلاغة الخطاب.
	البلاغة النبوية1 ARR4103	يعنى هذا المقرر بدراسة البلاغة النبوية، والكشف عن منزلتها، والفرق بينها وبين البلاغة القرآنية، ومؤهلات البلاغة النبوية، وأبرز خصائصها وأوصافها في كلام القدماء والمحدثين، ويقف محللا لنماذج من جوامع كلمه صلى الله عليه وسلم مركزا على الجوانب النظامية: كفصاحة الألفاظ، والإيجاز بنوعيه، وأسرار التقديم، والقصر، والفصل والوصل، وأسرار الصور البيانية، والفنون البديعية.
	المصطلح البلاغي والنقدي ARR4101	يعنى هذا المقرر بتعريف الطالب بأهمية المصطلح في إنشاء النظريات العلمية ودوره في مجتمع المعرفة، ودور الوعي بقيمة المصطلح في العلوم.
	اتجاهات الدرس البلاغي ARR4102	يعنى هذا المقرر بالتعرف على اتجاهات الدرس البلاغي في التراث والمعاصرة، والوقوف على أهم المنافذ البلاغية التي تنفتح لجملة الخطابات بمختلف أجناسها، ومحاولة الانتقال بالبلاغة من الاتجاهات المعيارية إلى الاتجاهات الوصفية التي تستوعب مجالات التداولية والسيماوية والأسلوبية والحجاجية، وتجمع هذه الاتجاهات بين بعدين معرفيين مهمين في البلاغة العربية هما: بلاغة التعبير وبلاغة التفكير وما يتعلق بهما من تلقٍ وتأويل.
المستوى (١١)	البلاغة النبوية2 ARR4105	يعنى المقرر بالوقوف على الجوانب التطبيقية التي تبرز المعالم البيانية الكبرى للبلاغة النبوية، فيحلل أحاديث مختارة من صحيح البخاري ومسلم، كاشفاً السمات البلاغية واللطائف البيانية والمزايا الزاخرة، وجماليات الحوار، والقصص، والأمثال، والدعاء، والخطابة، وأبعادها التربوية والتهذيبية والإصلاحية، كل ذلك في ضوء النصوص المحللة.
	المدارس الأسلوبية ARR4303	يعتني المقرر بتفسير المفهوم اللساني الشائع (الأسلوب)، وطرق معالجاته واتجاهاته، فيقيم رسدا تاريخيا للمفهوم عبر استقراء المدونة البلاغية والنقدية في التراث العربي وصولا إلى الإطار المنهجي الحديث في اللسانيات المعاصرة، ثم إقامة مقالة علمية تشرح مفهوم الأسلوبية، واستقامتها على عنصري الانزياح والاختيار وعلاقة هذا الاتجاه بعلم اللغة الحديث، واستعراض العلاقة في وجهها الاتفاقي والاختلاف مع معطيات الدرس البلاغي القديم وينتهي المطاف إلى معرفة أهم اتجاهات البحث الأسلوبي.



المقررات (رمز المقرر)	وصف المقرر	المستوى
الفكر النقدي المعاصر ARR4403	يعني المقرر بمظاهر التطور في مسار النقد الحديث، وإدراك المكانة المتميزة للمجهودات المنهجية في الثقافة العربية ضمن التطور العام للمناهج والنظريات الأدبية عبر التاريخ العالمي، ويتم ذلك عبر عرض وتحليل ونقد بعض المفاهيم والنظريات النقدية.	المستوى (١٢)
بلاغة القانون ARR4106	يعني هذا المقرر بالتعرف على بلاغة النص القانوني وخصائصه البلاغية والحجاجية وبيان مكونات الخطاب القضائي والتشريعي بوصفهما من مجالات الأنظمة التشريعية، والوقوف على أهم الحجج النظامية، والسمات البلاغية للنصوص تركيبياً ودلالة وتداولاً والتعرف على الضوابط التشريعية والقضائية وممكناتها التأثيرية والإقناعية ويهتم ببلاغة الخطاب التشريعي والقضائي وعلاقة الحجاج البلاغي بالأنظمة وفق ثنائية العارض والمعارض والوسائل الإقناعية.	
قضايا نقدية ARR4201	يعتني هذا المقرر بجملة من قضايا النقد الأدبي، وكيف تطورت تلك القضايا عند النقاد العرب، وكيف اتفقت واختلفت آراء النقاد ونظراتهم لها، مما يدل على الأصالة والقدرة على التأمل والفحص عن أسرار الأدب وعناصره، ثم الاهتمام إلى مظاهر القوة والإبداع وإلى عوامل الضعف والقصور فيه.	
مناهج البحث العلمي ARR4405	يقدم هذا المقرر تصورا عاما لفلسفة المنهج في المنظور الفلسفي، والإبانة عن الإشكالات المعرفية والإجرائية عند توظيف المنهج في حقل العلوم الإنسانية، ويعنى بتوضيح مهارات البحث العلمي وكشف الأسس التي تبني عليها الأفكار البحثية، وكيفية صياغتها، وينتهي بإبراز أهم مناهج البحث العلمي في تصورها الاستمولوجي	
فلسفة البلاغة ARR4406	يهتم المقرر برؤية البلاغة الكلية وفلسفتها في البيان المعرفي العام، وعلاقته بالرؤية البيانية والبيديعية وربطها بفهم العالم تلقيا وتأويلا وجمالا، وعلاقة ذلك بالخالق بديع السماوات والأرض، مع دراسة فلسفة النموذج البلاغي، معرفيا وبيانيا، ومستويات التلقي الكلي العام من حيث الأدوات والعلامات والآيات.	
البلاغة والاتصال ARR4306	يقوم هذا المقرر على دراسة البلاغة وعلاقتها بنظرية الاتصال الأدبي والتعرف على البلاغة وعلاقتها بنظرية الاتصال القائم على الحجة أو الحجاج كما يقف على أثر هذه البلاغة في تطور فكر المجتمعات والاستفادة من القواعد البلاغية في دراسة الأجناس الخطابية الحديثة من أجل الوصول بالبلاغة والنقد الأدبي العربي إلى مراتب من المشاركة الحضارية والفكرية.	
مشروع التخرج ARR4501	يمثل هذا المقرر نموذجا تطبيقيا وإجرائيا للمعارف والمهارات التي يشتمل عليها تخصص البلاغة والنقد؛ حيث يطبق الطلاب والطالبات المهارات والمعارف المكتسبة تطبيقيا عمليا، وذلك من خلال الاستعانة بالمكتبات الورقية والشبكة العنكبوتية.	

لمزيد من المعلومات حول توصيف المقررات يرجى الاطلاع على موقع البرنامج الإلكتروني



## مواقع التدريب الميداني المقترحة للخطة الجديدة:

المتطلبات الخاصة	المتطلبات العامة	مواقع الخبرة الميدانية المقترحة
السكن ومصادر التعلم	المعاجم ومصادر التعلم	مجمع الملك سلمان العالمي للغة العربية
القاعات وأجهزة الحاسوب	مصادر التعلم في المكتبة وعن طريق الإنترنت حول التصحيح اللغوي	مكتبة الحرم المكي الشريف والمكتبة المركزية بالجامعة
التجهيزات والبيانات	القاعات وأجهزة الحاسوب	المحاكم الإدارية والجزائية والأسرية
القاعات وأجهزة الحاسب الآلي	القاعات وأجهزة الحاسب الآلي	هيئة الاتصالات (STC) / موبايلي / زين
مصادر التعلم	القاعات وأجهزة الحاسوب	المدارس الحكومية والأهلية
تقنية المعلومات	القاعات وأجهزة الحاسوب	المؤسسات الصحفية
تقنية المعلومات	القاعات وأجهزة الحاسوب	القنوات الإذاعية والتلفزيونية
القاعات وأجهزة الحاسوب	مصادر التعلم في المكتبة وعن طريق الإنترنت حول التصحيح اللغوي	معهد خادم الحرمين الشريفين لأبحاث الحج والعمرة بالجامعة

لمزيد من المعلومات حول التدريب الميداني يرجى الاطلاع على دليل التدريب الميداني على موقع البرنامج الإلكتروني



## الخطة الدراسية لمسار برنامج (الماجستير في البلاغة والنقد)

الدرجة العلمية	التخصص	نوع الخطة	الجنس	مجموع الساعات	التوصية
ماجستير	بلاغة ونقد	انتظام	طلاب وطالبات	٦٣	٤٦

رمز المقرر	اسم المقرر	الساعات
المستوى الأول		
ARLC6000	أسس البحث في الأدب	٣
ARLC6001	قضايا الأدب القديم	٣
ARR6000	أصول التفكير البلاغي والنقدي	٣
ARR6001	قضايا النقد القديم	٣

رمز المقرر	اسم المقرر	الساعات
المستوى الثاني		
ARLC6002	نظرية الأدب	٣
ARLC6002	قضايا الأدب الحديث	٣
ARR6002	دراسات بلاغية	٣
ARR6003	المناهج النقدية الحديثة	٣

رمز المقرر	اسم المقرر	الساعات
المستوى الثالث		
ARLC6200	السرد العربي	٣
ARLC6201	المذاهب الأدبية	٣
ARLN6002	علم اللغة النصي	٣
ARR6200	نظريات القراءة والتلقي	٣





الساعات	اسم المقرر	رمز المقرر
المستوى الرابع		
٣	قراءة النص	ARLC6202
٣	تجربة أدبية	ARL6210
٣	حلقة بحث في الأدب والنقد والبلاغة	ARLC6004
٣	الاتجاهات البلاغية الحديثة	ARR6201

الساعات	اسم المقرر	رمز المقرر
المستوى الخامس		
٣	المصطلح النقدي والبلاغي	ARLC6204
٣	الإعجاز البلاغي	ARR6202
٦	بحث التخرج للماجستير	ARLC6097
٣	نظريات القراءة والتلقي	ARR6200

الساعات	اسم المقرر	رمز المقرر
المستوى السادس		
٣	موسيقى الشعر	ARLC6205
	بحث التخرج للماجستير	



## الخطة الدراسية لمسار برنامج (الدكتوراه في البلاغة والنقد)

الدرجة العلمية	التخصص	نوع الخطة	الجنس	مجموع الساعات	التوصية
دكتوراه	بلاغة ونقد	انتظام	طلاب وطالبات	٦٣	٤٦

الساعات	اسم المقرر	رمز المقرر
المستوى الأول		
3	مقاربات شعرية	ARLC7000
3	مقاربات نثرية	ARLC7001
3	قراءات معاصرة في التراث البلاغي والنقدي	ARR7000
3	النظرية النقدية الحديثة	ARR7200
3	نظرية الأنواع الأدبية	ARLC7200
المستوى الثاني		
3	فلسفة الجمال	ARLC7002
3	مقاربات سردية	ARLC7003
3	البلاغة الجديدة	ARR7001
3	الأدب والاستشراق	ARLC7201
3	النقد والدراسات اللسانية الحديثة	ARR7201
المستوى الثالث		
3	فلسفة المنهج	ARLC7202
3	قضايا نقدية معاصرة في النص الأدبي	ARLC7203
3	البلاغة والدراسات البينية	ARR7202
3	تحليل الخطاب ونظرية النص	ARR7002
3	النظرية البلاغية	ARR7203
المستوى الرابع		
١٥	رسالة الدكتوراه	ARLC7099
٦٣ ساعة	إجمالي عدد الساعات الدراسية مع الرسالة:	



## متطلبات القبول لبرنامج البكالوريوس

- حصول الطالب على الثانوية العامة أو ما يعادلها.
- اجتياز الطالب اختبارات القدرات العامة.
- اجتياز الطالب السنة التأهيلية لمن يتطلب التحاقهم ذلك.
- أن يكون الطالب لائقاً طبياً.
- تفرغ الطالب للدراسة بالكامل في الفترات الزمنية التي تقتضيها الدراسة صباحية كانت أم مسائية.



## خدمات شؤون الطلاب

### خدمات الإشراف الأكاديمي:

- المرشد الأكاديمي: توجيه الطالب إلى المقررات المناسبة لمستواه، والدعم المتمثل في الإرشاد الأكاديمي لمواعيد الإضافة والحذف والانسحاب والتأجيل والاعتذار عن الفصل وفق التقويم الزمني لعمادة القبول والتسجيل.
- رئيس القسم ومنسقي البرنامج: يقدموا الدعم للطلاب وحل مشكلاته الأكاديمية.
- الساعات المكتبية: تساهم في خدمة الطالب من قِبَل أعضاء هيئة التدريس بالقسم.
- اللجنة الثقافية: رصد إبداعات الطالب الفكرية والفنية والقيادية.
- اللجنة الاجتماعية: حل مشاكل الطالب الأسرية والاجتماعية المؤثرة على الدراسة.
- لجنة المعادلات: معادلة المقرر للطلبة القادمين من جامعات أو أقسام أخرى.
- لجنة التظلم: النظر في تظلمات الطلبة وعلاجها.
- المواقع الإلكترونية للقسم وسائر وسائل الاتصال المباشر وغير المباشر.

### الدعم الخاص: يراعي البرنامج الفروق الخاصة بين الطلاب من خلال ما يلي:

- تطبيق استراتيجيات تعليمية متنوعة تراعي الفروق الفردية بين طالب المجموعة الواحدة.
- تطبيق استراتيجيات تقويم متنوعة تراعي كافة مستويات الطالب وقدراتهم الخاصة أو الفردية وفقا لإستراتيجيات التعليم المستخدمة.
- الحافز المالي الشهري.
- المرافق الملائمة لذوي الاحتياجات الخاصة.



- مصادر التعلم المناسبة مثل الكتاب الناطق.

## موجز لروابط خدمات شئون الطلاب ولوائحها المقدمة من الجامعة وروابط أعضاء هيئة التدريس :

(١) خدمات عمادة شئون الطلاب:

- لائحة حقوق الطالب وواجباته (تهدف اللائحة إلى رفع مستوى إدراك الطالب بحقوقه وواجباته أثناء فترة الدراسة الجامعية)
- قواعد السلوك والانضباط الطلابي ( يهدف الدليل إلى الارتقاء بالسلوكيات الإيجابية وتعزيزها ، وتقويم سلوك الطلبة المخالفين وإصلاحه ، والحدّ من المخالفات بالأساليب التربوية والعلاجية المتاحة في الجامعة)
- حماية حقوق الطلبة (تعريف الطالب بحقوقه المتعلقة بالدراسة للالتزام بها وحماية نفسه من العقوبة والمطالبة بها إن تعرض للظلم)
- التظلمات والشكاوى (رفع التظلم والشكاوى لحماية حقوق الطالب الأكاديمية والنفسية والاجتماعية)
- التوجيه والإرشاد النفسي والاجتماعي (يشرف مركز التوجيه والإرشاد على توجيه الطلبة نفسيا واجتماعيا)
- خدمات دعم مالي (لدى عمادة شئون الطلاب دعم مالي للطلبة المحتاجين مدعومة من صندوق الطلاب)
- خدمات التدريب والنشاط الطلابي (يشرف مركز التدريب الطلابي على الندية الطلابية التي تهدف إلى تعزيز نشاط الطالب علميا وثقافيا)



- خدمات تغذية وإسكان ( لدى عمادة شؤون الطلاب دعم سكني لطلاب المنح الخارجية وتقدم التغذية بالأسعار المناسبة للطلبة في مطعم الجامعة )
- خدمات المركز الطبي الجامعي ( يقدم المركز الطبي الجامعي خدمات طبية للطلبة وأعضاء هيئة التدريس ولديه عيادات متخصصة في التخصصات الأساسية وله مقران في مقر الزاهر شطر الطالبات ومقر العزيزية الذي يخدم الجميع )
- مركز غالي لذوي الإعاقة ( يقدم خدمات جلية لذوي الهمم دعم مالي والنقل وطباعة المقررات بخطوط تتناسب مع الإعاقة البصرية )  
( ٢ ) خدمات القبول والتسجيل:
- الخدمات الأكاديمية ( تقدم عمادة القبول والتسجيل خدمات أكاديمية جلية للطلبة إلكترونياً وحضورياً )
- دليل القبول ( يوضح سياسات القبول وشروطه في مختلف التخصصات )
- لائحة الدراسة والاختبارات ( دليل يشمل كل ما يتعلق بالدراسة والاختبارات )



### ٣) عمادة شئون المكتبات:

- خدمات مصادر التعلم ( تقدم مكتبة الملك عبد الله خدمات الكترونية للبحث وقواعد المعلومات والاستعارة ومصادر الكترونية ومصادر تعلم ورقية للطلبة وأعضاء هيئة التدريس )

### ٤) عمادة تقنية المعلومات والتعلم الالكتروني:

- الخدمات التقنية ( تقدم عمادة التعليم عن بعد الخدمات للطلبة وأعضاء هيئة التدريس في التعليم الالكتروني )
- دليل الطالب للتعلم الالكتروني

### ٥) عمادة الدراسات العليا

- الخدمات الأكاديمية ( تقدم العمادة خدمات للطلبة وأعضاء هيئة التدريس فيما يتعلق بالبحث العلمي )
- لائحة الدراسات العليا ( تعريف الطلبة بنظام الدراسة والبحث العلمي )



## روابط خدمات شئون الطلاب المقدمة من الجامعة :



خدمات الدعم مالي



التوجيه والإرشاد النفسي والاجتماعي



التظلمات والشكاوى



خدمات الإسكان الطلابي



خدمات التغذية



خدمات التدريب والنشاط الطلابي



الخدمات الأكاديمية لعمادة شئون الطلاب



مركز غالي لذوي الإعاقة



خدمات المركز الطبي الجامعي



الخدمات الأكاديمية لعمادة القبول والتسجيل



دليل الطالب للتعلم الإلكتروني



خدمات عمادة تقنية المعلومات والتعلم الإلكتروني

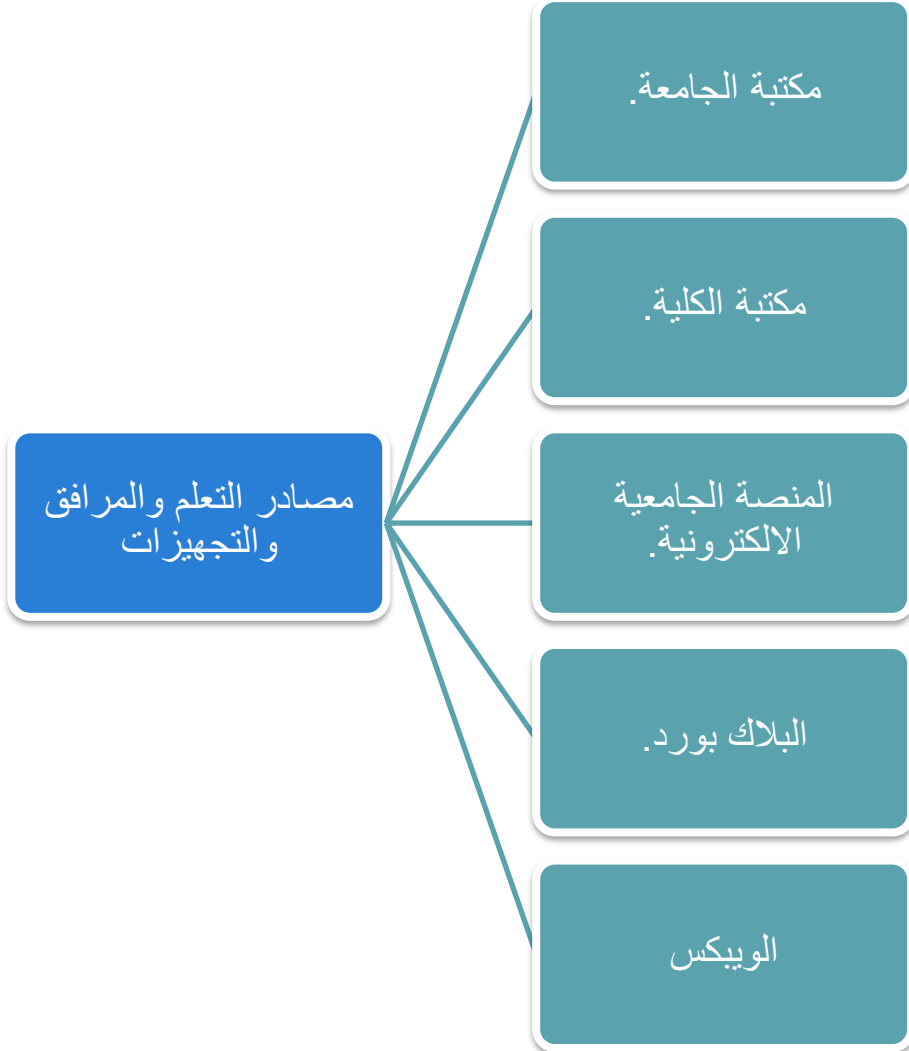


أنواع برامج الجامعة بكالوريوس ودبلوم





## مصادر التعلم:



خدمات مصادر التعلم  
من مكتبة  
الملك عبد الله الجامعية



## اللوائح والأدلة التي تهتم الطلبة من القبول والتسجيل والدعم الطلابي

### عزيزي طالب برنامج بكالوريوس البلاغة والنقد

نقدم لك أهم لوائح جامعة أم القرى التي يتبع لها القسم للاطلاع عليها، كي تعرف ما لك من حقوق وما عليك من واجبات؛ لتكون على بينة بحقوقك وواجباتك ونظام الدراسة والاختبارات ومعرفة الخدمات الأكاديمية التي تقدمها الجامعة لطلابها.



كتيب حقوق الطالب الجديد



لائحة الدراسة والاختبارات



لائحة حقوق وواجبات الطلاب



حقوق الطالب بجامعة أم القرى



دليل القبول بالجامعة



قواعد السلوك والانضباط الطلابي



لائحة الدراسات العليا



## أدلة الجودة

### عزيزي طالب برنامج بكالوريوس البلاغة والنقد

حصلت جامعة أم القرى على الاعتماد المؤسسي، والاعتماد البرامجي لبعض البرامج فيها، ويسعى برنامج بكالوريوس البلاغة والنقد إلى الاعتماد الأكاديمي بإذن الله، ليكون على مصاف البرامج المعتمدة أكاديمياً وقريباً اعتماداً دولياً، ولذا عليك أيها الطالب/ة الكريم التعرف على معنى الجودة ومفاهيمها من خلال تصفح الأدلة أدناه والاطلاع على لوائح ومتطلبات الجودة في الجامعة التي يعمل بها برنامج بكالوريوس البلاغة والنقد والمعرفة برؤية البرنامج ورسالته وأهدافه، وإذ يقدم البرنامج لك هذا الدليل ليكون طالب برنامج بكالوريوس البلاغة والنقد على وعي تام بالجودة والاعتماد الأكاديمي .

دليل ضمان الجودة لبرنامج بكالوريوس البلاغة والنقد	دليل الاعتماد الأكاديمي لجامعة أم القرى	دليل الجودة لجامعة أم القرى



## نواتج التعلم وخصائص خريجي البرنامج

خصائص الخريجين لبرنامج بكالوريوس (البلاغة والنقد) للخطة المحدثة		
مستل	الرمز	بعد إتمام الدراسة بالبرنامج يجب أن تتوافر بالخريجين الخصائص التالية:
1	PGA1	المعرفة الشاملة المتعمقة والفهم الكامل (متخصص)
2	PGA2	التوظيف المعرفي (متمكن)
3	PGA3	التفكير النقدي (ناقد)
4	PGA4	القيادة والمسؤولية (قائد)
5	PGA5	التواصل الفعال (فعال)
6	PGA6	الأخلاق والقيم الإسلامية والنزاهة المهنية (نزیه)
7	PGA7	الاستقلالية وتحمل المسؤولية والعمل الجماعي (مسؤول)

خصائص الخريجين المؤسسية (على مستوى جامعة أم القرى)		
تسلسل	الرمز	بعد الانتهاء من البرنامج يجب ان تتوفر عدة سمات في الخريجين تتمثل في:
1	IGA1	المعرفة الشاملة المتعمقة والفهم الكامل (متخصص)
2	IGA2	توظيف المعرفة (متمكن)
3	IGA3	التفكير النقدي (ناقد)
4	IGA4	القيادة والمسؤولية (قائد)
5	IGA5	التواصل الفعال (فعال)
6	IGA6	الأخلاق والقيم الإسلامية والنزاهة المهنية (نزیه)
7	IGA7	الاستقلالية وتحمل المسؤولية والعمل الجماعي (مسؤول)



## مصفوفة خصائص خريجي البرنامج مع نواتج التعلم (الخطة المحدثة)

مصفوفة اتساق خصائص خريجي برنامج بكالوريوس (البلاغة والنقد) للخطة المحدثة مع خصائص خريجين الجامعة										
خصائص خريجي برنامج (البلاغة والنقد)								خصائص خريجي الجامعة		
PGA9	PGA8	PGA7	PGA6	PGA5	PGA4	PGA3	PGA2	PGA1	الرمز	م
								✓	IGA1	1
							✓		IGA2	2
						✓			IGA3	3
		✓							IGA4	4
				✓					IGA5	5
			✓						IGA6	6
					✓				IGA7	7

نواتج تعلم البرنامج للخطة المحدثة	
المعارف:	
يُعرف المبادئ الأساسية والأصول المعرفية في البلاغة وعلومها وقضايا النقد الأدبي ومفاهيمه.	١٤
يصف الإجراءات التطبيقية لكل فن من الفنون البلاغية، وكيفية الجمع بين الجوانب التعبيرية الجمالية والجوانب التفكيرية التأثيرية، في رؤية شاملة لبلاغة التعبير والتفكير.	٢٤
يوضح طرائق توجيه البلاغيين والنقاد في تناولهم للقضايا البلاغية والنقدية.	٣٤
يلخص المباحث العامة لقواعد التفكير البلاغي الصحيح فيما يتعلق بوجوه الإعجاز وقضايا المجاز والتأويل والتأثير والإقناع.	٤٤



نواتج تعلم البرنامج للخطة المحدثة	
يستعرض ضوابط الفكر النقدي للقضايا النقدية وتطوراتها المنهجية وفق مكتسبات كل مرحلة من مراحل تطورها.	٥ع
المهارات:	
يحلل الخصوصيات البلاغية والأسلوبية التي تجمع بين بلاغة التعبير وبلاغة التفكير من خلال معرفته بالقواعد البلاغية ووجوه إقناعها وتأثيرها.	١م
ينقد النصوص الإبداعية نقداً سليماً وفق المعايير النقدية قديماً وحديثاً، وإجراء ممارسات النقد التطبيقي عليها.	٢م
يقارن بين أعلام البلاغيين والنقاد من خلال دراسة آرائهم البلاغية والنقدية وتحليل الخطاب.	٣م
يتميز بين علوم البلاغة العربية من حيث مجال النشأة الدارسة والفائدة من كل فرع ، ويميز البلاغة العربية عن غيرها من بلاغات الشعوب .	٤م
يصنّف النصوص النقدية ومناهجها المتنوعة في المصادر النقدية قديماً وحديثاً ومناهج تحليلها.	٥م
القيم والاستقلالية والمسؤولية:	
يتحمل الطالب مسؤولية الأعمال الفردية والجماعية مع أقرانه في التكاليفات المقدمة لهم.	١ق
يلتزم بالأمانة والنزاهة عند تقديم الواجبات والتكاليفات، ويتخذ قرارات أكاديمية في بناء خطته ومشاريعه التخصصية وتطوير إجراءاته باستقلالية.	٢ق
يدير المهام والأنشطة المتخصصة بصورة فعالة في مجال البلاغة والنقد باستخدام مصادر من المكتبة، والبرامج الحاسوبية، والإنترنت بإتقان.	٣ق
يبادر بفاعلية ضمن فريق لتنفيذ مشروع بلاغي نقدي يخدم المجتمع ، ويتولى زمام القيادة ويتعاون مع أقرانه.	٤ق



مصفوفة اتساق نواتج تعلم البرنامج مع خصائص الخريجين للبرنامج															
مخرجات تعلم البرنامج														خصائص خريجات البرنامج	
القيم				المهارات					المعارف					الرمز	م
ق ٤	ق ٣	ق ٢	ق ١	م ٥	م ٤	م ٣	م ٢	م ١	ع ٥	ع ٤	ع ٣	ع ٢	ع ١		
											✓	✓	✓	PGA1	1
									✓	✓				PGA2	2
					✓	✓	✓	✓	✓					PGA3	3
			✓											PGA4	4
✓														PGA5	5
		✓												PGA6	6
	✓													PGA7	7

من خلال المصفوفات السابقة يتضح ما يلي:		الخلاصة
١- أن هناك اتساقا بين خصائص خريجي البرنامج مع خصائص الخريجين بالمؤسسة حيث تشمل خصائص خريجي البرنامج جميع الخصائص المحددة لخريجي المؤسسة		
٢- هناك اتساق بين خصائص خريجي البرنامج ونواتج التعلم للبرنامج حيث تشمل نواتج التعلم جميع خصائص خريجي البرنامج المحددة وتنعكس بها بشكل واضح وفق ما هو موضح بمصفوفة الاتساق الخاصة بذلك		
اعتماد التقرير:		
التوقيع:	الاسم: أ.د. سعاد بنت فريح الثقفي	معد التقرير
التوقيع:	الاسم: د. تركي بن مبارك الحربي	اعتماد رئيس قسم البلاغة والنقد سابقا
التوقيع:	الاسم: د. عبد الوهاب بن حسن نجمي	ورئيس قسم الأدب والنقد والبلاغة حاليا
٢٠-٣-١٤٤٥هـ / ٢٤/٥/١٤٤٥هـ		التاريخ



خصائص الخريجين لبرنامج بكالوريوس (البلاغة والنقد) للخطة القديمة		
م	الرمز	بعد إتمام الدراسة بالبرنامج يجب أن تتوافر بالخريجين الخصائص التالية:
1	PGA1	- يصف أصول المفاهيم والمناهج البلاغية والنقدية .
2	PGA2	- يتواصل بفعالية شفاهيا وكتابيا مستخدما المعارف البلاغية والنقدية .
3	PGA3	- يعمل على المساهمة في خدمة المجتمع في المجال البلاغي والنقدي .

## مصفوفة خصائص خريجي البرنامج مع نواتج التعلم (الخطة القديمة)

خصائص الخريجين المؤسسية (على مستوى جامعة أم القرى)		
م	الرمز	بعد الانتهاء من البرنامج يجب ان تتوفر عدة سمات في الخريجين تتمثل في:
1	IGA1	- المعرفة الشاملة (المتعمقة) والفهم المتكامل في مجال التخصص
2	IGA2	- توظيف المعرفة
3	IGA3	- مهارات البحث والابتكار وحل المشكلات
4	IGA4	- مهارات تقنية المعلومات
5	IGA5	- التواصل الفعال
6	IGA6	- الأخلاق والقيم الإسلامية والنزاهة المهنية
7	IGA7	- الاستقلالية وتحمل المسؤولية والعمل الجماعي
8	IGA8	- امتلاك مهارات التعلم الذاتي ومهارات التعلم مدى الحياة
9	IGA9	- خدمة المجتمع والحج والعمرة





## مصفوفة اتساق خصائص خريجي برنامج بكالوريوس (البلاغة والنقد) مع خصائص خريجين الجامعة

خصائص خريجي برنامج بكالوريوس (البلاغة والنقد)							خصائص خريجي الجامعة			
PGA9	PGA8	PGA7	PGA6	PGA5	PGA4	PGA3	PGA2	PGA1	الرمز	م
								✓	IGA1	1
			✓						IGA2	2
					✓				IGA3	3
	✓								IGA4	4
							✓		IGA5	5
		✓							IGA6	6
		✓							IGA7	7
		✓							IGA8	8
✓									IGA9	9

## نواتج تعلم البرنامج للخطة القديمة

المعارف:	
يُعرّف المصطلحات والمفاهيم البلاغية والنقدية الأساسية.	١ع
يصف أصول ومناهج وقضايا النظر البلاغي والنقدي قديماً وحديثاً.	٢ع
يستعرض أهم مؤلفات الدرس البلاغي والنقدي وكتب الإعجاز القرآني التراثية والمعاصرة.	٣ع
المهارات:	
يوظف المعارف البلاغية والنظريات النقدية في تفسير وتحليل وتقويم النصوص والموازنة بينها.	١م
ينقد النصوص المختلفة نقدًا علميًا.	٢م
يستنبط الخصائص البلاغية للقرآن الكريم، والبيان النبوي، والشعر.	٣م
يتواصل بفاعلية شفهيًا وكتابيًا مستخدمًا وسائل الاتصال المناسبة.	٤م
القيم والاستقلالية والمسؤولية:	
يتعامل مع المصادر البلاغية بمصداقية.	١ق
يتعلم ذاتيًا في المجال البلاغي والنقدي.	٢ق
يعد منتجًا بحثيًا بلاغيًا باستخدام مصادر من المكتبة، والبرامج الحاسوبية، والإنترنت بإتقان.	٣ق
يعمل بفاعلية ضمن فريق لتنفيذ مشروع بلاغي نقدي لخدمة المجتمع.	٤ق



مصفوفة اتساق نواتج تعلم البرنامج مع خصائص الخريجين للبرنامج														
مخرجات تعلم البرنامج											خصائص خريجات البرنامج			
القيم				المهارات					المعارف					
ق ٤	ق ٣	ق ٢	ق ١	م ٥	م ٤	م ٣	م ٢	م ١	ع ٣	ع ٢	ع ١	الرمز	مسلسل	
			✓					✓			✓	PGA1	1	
	✓							✓	✓	✓		PGA2	2	
	✓				✓	✓						PGA3	3	
					✓	✓						PGA4	4	
						✓						PGA5	5	
					✓							PGA6	6	
			✓									PGA7	7	
	✓											PGA8	8	
												PGA9	9	

من خلال المصفوفات السابقة يتضح ما يلي:		الخلاصة
أن هناك اتساقاً بين خصائص خريجي البرنامج مع خصائص الخريجين بالمؤسسة حيث تشمل خصائص خريجي البرنامج جميع الخصائص المحددة لخريجي المؤسسة		
هناك اتساق بين خصائص خريجي البرنامج ونواتج التعلم للبرنامج حيث تشمل نواتج التعلم جميع خصائص خريجي البرنامج المحددة وتنعكس بها بشكل واضح وفق ما هو موضح بمصفوفة الاتساق الخاصة بذلك		
اعتماد التقرير:		
التوقيع:	الاسم: د. لمياء بنت محمد المطرفي	معد التقرير
التوقيع:	الاسم: د. تركي بن مبارك الحربي	اعتماد رئيس قسم البلاغة والنقد سابقاً
التوقيع:	الاسم: د. عبد الوهاب بن حسن نجعي	ورئيس قسم الأدب والنقد والبلاغة حالياً
٢٠-٢-١٤٤٥ هـ / ٢٤/٥/١٤٤٥ هـ		التاريخ



## يتأهل خريجون برنامج البكالوريوس لشغل الوظائف الآتية إجمالاً:

١. الوظائف الأكاديمية بالقسم والأقسام المناظرة داخل وخارج الجامعة
٢. معلم اللغة العربية في التعليم العام بالمدارس الحكومية والأهلية.
٣. كاتب عدل ومراجع لغوي بالوزارات والهيئات الحكومية والخاصة.
٤. مراجع لغوي ومدقق ومحقق لدى جهات النشر.
٥. كاتب صحفي ومحرر أخبار بالصحف والمجلات والمواقع الإلكترونية.
٦. معلم اللغة العربية لغير الناطقين بها.
٧. باحث في علوم البلاغة والنقد وتحقيق التراث العربي ونشره.
٨. مذيع بالقنوات الفضائية والمجال الإعلامي.
٩. مترجم عربي ومحلل إذاعي للخطابات التي يقتضيهما الواقع الاجتماعي.

جدول الوظائف والمهن من موقع وزارة الموارد البشرية والتنمية الاجتماعية - دليل التصنيف السعودي الموحد للمهن - البحث عن مهنة حسب التخصص ، والهيئة العامة للإحصاء - محرك بحث التصنيف السعودي الموحد للمهن .

رمز المهنة	المهنة	المجموعة الفرعية	المجموعة الرئيسية
٤١٢٠.٠١	مساعد إداري	الكتابة العامون والطابعون	عاملو الدعم المكتبي
٤١٣٢.٠١	مدخل بيانات	الكتابة العامون والطابعون	عاملو الدعم المكتبي
٢٦٤٢.٠٩	أخصائي رقابة إعلامية	الاختصاصيون في القانون وعلم الاجتماع والثقافة	الاختصاصيون
٢٦١٩.٠٣	كاتب ضبط	الاختصاصيون في القانون وعلم الاجتماع والثقافة	الاختصاصيون
٤١٢٠.٠٢	سكرتير	الكتابة العامون والطابعون	عاملو الدعم المكتبي
٣٣٥١.٠١	مفتش منافذ	الاختصاصيون المساعدون في شؤون الأعمال والإدارة	الفنيون والاختصاصيون المساعدون



عاملو الدعم المكتبي	الكتبة العامون والطابعون	كاتب سجل ممارس أول	٤١١٠٠٢٠٤
عاملو الدعم المكتبي	الكتبة العامون والطابعون	مساعد إداري ممارس ثاني	٤١٢٠٠١٠٥
الاختصاصيون	الاختصاصيون في القانون وعلم الاجتماع والثقافة	مصصح لغوي	٢٦٤٣٠٣
الاختصاصيون	الاختصاصيون في التدريس	أخصائي وسائل تعليمية	٢٣٥١٠٧
المديرون	مديرو الإنتاج والخدمات المتخصصة	مدير عمليات جمركية	١٣٤٩٣٧
الفنيون والاختصاصيون المساعدون	الاختصاصيون المساعدون في القانون وعلم الاجتماع والثقافة ومن يرتبط بهم	موثق سجل	٣٤١١٠٤
المديرون	مديرو الإنتاج والخدمات المتخصصة	مدير إشراف تعليمي	١٣٤٥١١
الفنيون والاختصاصيون المساعدون	الاختصاصيون المساعدون في شؤون الأعمال والإدارة	مر اقب جمركي	٣٣٥١٠٢
الاختصاصيون	الاختصاصيون في التدريس	أخصائي قياس وتقويم	٢٣٥١٠٥
الفنيون والاختصاصيون المساعدون	الاختصاصيون المساعدون في شؤون الأعمال والإدارة	أمين سردائرة قضائية	٣٣٤٢٠٢
الاختصاصيون	الاختصاصيون في الأعمال والإدارة	أخصائي جمركي	٢٤٢١١٤
الاختصاصيون	الاختصاصيون في التدريس	مدرب مهني	٢٣٢٠٠١
الاختصاصيون	الاختصاصيون في القانون وعلم الاجتماع والثقافة	محرر صحفي	٢٦٤٢٠٣
الاختصاصيون	الاختصاصيون في القانون وعلم الاجتماع والثقافة	صحفي	٢٦٤٢٠١
الاختصاصيون	الاختصاصيون في التدريس	أخصائي أساليب تعليم	٢٣٥١٠١
الاختصاصيون	الاختصاصيون في القانون وعلم الاجتماع والثقافة	أخصائي أنشطة ثقافية	٢٦٣٢١٤
الاختصاصيون	الاختصاصيون في التدريس	أخصائي قبول وتسجيل	٢٣٥٩٠٤
الاختصاصيون	الاختصاصيون في التدريس	معلم ممارس	٢٣٣٠٠١٠٢



الاختصاصيون	الاختصاصيون في التعليم الجامعي والتعليم العالي	معيد	٢٣١٠٢٧
عاملو الدعم المكتبي الآخرون	عاملو الدعم المكتبي غير المصنّفين تحت بند آخر	كاتب مراسلات	٤٤١٩٠١
الاختصاصيون	الاختصاصيون في القانون وعلم الاجتماع والثقافة	مذيع	٢٦٥٦٠١
الفنيون والاختصاصيون المساعدون	الاختصاصيون المساعدون في القانون وعلم الاجتماع والثقافة ومن يرتبط بهم	مشرف رعاية شباب	٣٤١٢٠٣

### المسمى الوظيفي بعد التخرج:

بكالوريوس مسار البلاغة والنقد بقسم الأدب والنقد والبلاغة (مجال الفنون والعلوم الانسانية)



مجموعة اللوائح والخدمات والأنشطة  
التي تهتم أعضاء هيئة التدريس



			
إدارة الموارد البشرية (الخدمات الإدارية)	إدارة الموارد البشرية (الخدمات المالية)	إدارة الموارد البشرية (خدمات لأعضاء هيئة التدريس والموظفين)	موقع الكلية
			
عمادة البحث العلمي لخدمة أنشطة أعضاء هيئة التدريس	المجلات العلمية لخدمة أعضاء هيئة التدريس	خدمات المجلس العلمي لأعضاء هيئة التدريس	خدمات الترقيات العلمية
			
خدمات الجامعة لأعضاء هيئة التدريس والموظفين في الخدمات الطبية والأمن والسلامة والاستثمار وخلافه	إدارة المكتبات لخدمة أعضاء هيئة التدريس	عمادة التطوير والجودة لخدمة أعضاء هيئة التدريس والموظفين	عمادة التعلم الإلكتروني لخدمة أعضاء هيئة التدريس
			
	نماذج وكالة الجامعة للدراسات العليا والبحث العلمي (المجلس العلمي)	نماذج الدراسات العليا بقسم الأدب والنقد والبلاغة	



## التواصل مع القسم والبرنامج

م	الاسم	التواصل
١	البريد الإلكتروني لقسم الأدب والنقد والبلاغة طلاب	colarab_lit@uqu.edu.sa
٢	البريد الإلكتروني لقسم الأدب والنقد والبلاغة طالبات	litarbmf@uqu.edu.sa
٣	البريد الإلكتروني لبرنامج بكالوريوس البلاغة والنقد للشطرين	Colarab_rc@uqu.edu.sa
٤	هاتف برنامج بكالوريوس البلاغة والنقد شطر الطلاب	00966125280404
٥	سنترال الجامعة بالعابدية	0125270000
رئيس قسم الأدب والنقد والبلاغة		
٦	د. عبد الوهاب بن حسن نجمي	4767 ahsnajmi@uqu.edu.sa
منسقة برنامج بكالوريوس البلاغة والنقد		
٧	د. مشاعل عبد الله باقازي	mabagazi@uqu.edu.sa
التواصل مع مقر الطالبات بالزاهر		
٨	سنترال الجامعة الزاهر	0125426222
٩	تحويلة قسم الأدب والنقد والبلاغة بشطر الطالبات	7947 / 7012 / 7972
١٠	تحويلة سكرتارية البلاغة بشطر الطالبات	8031
١١	بريد الجودة لبرنامج بكالوريوس البلاغة والنقد	rcq_f@uqu.edu.sa
منسق الجودة لشطري برنامج بكالوريوس البلاغة والنقد		
١٢	د/ عائشة بنت حسين بارودي	ahparodi@uqu.edu.sa
أمين مجلس قسم الأدب والنقد والبلاغة		
١٣	د. رغد بنت أحمد الزهراني بريد مجلس القسم / تحويلة 4827 Lit.majlis@uqu.edu.sa	razahrani@uqu.edu.sa
السكرتارية بشطر الطلاب لبرنامج بكالوريوس البلاغة والنقد والأدب		
١٤	أ/ فهد بن سالم الصوفي أ/ صالح السرواني	4743 7051
١٥	الإعلام بشطر الطلاب	7052
١٦	أ/ عبد الرحمن الصبحي	4820



## مراجع الدليل

- موقع الكلية الشبكي <http://uqu.edu.sa/arabic-language>
- رئيس قسم البلاغة والنقد سابقا ورئيس قسم الأدب والنقد والبلاغة حاليا، ومنسقة الجودة ، وموقع القسم الشبكي.
- أدلة جامعة أم القرى من الموقع الإلكتروني .

قامت بتحديث الدليل التعريفي لبرنامج بكالوريوس البلاغة والنقد منسق الجودة للشطرين وعضو اللجنة الاستشارية للبرنامج: د. عائشة حسين بارودي

بتاريخ: ١٤٤٦/٢/٢٨ هـ

راجع الدليل: رئيس اللجنة الاستشارية لبرنامج بكالوريوس البلاغة والنقد: أ.د. سعاد فريح الثقفي

وتم اعتماد تحديث الدليل التعريفي للبرنامج في مجلس قسم الأدب والنقد والبلاغة: الجلسة السادسة بتاريخ ١٤٤٥/٦/١٤ هـ